

제 품 표 준

(LTA520HH01-001 제품 표준)

VER 0.2

AMLCD 총괄
HD개발팀
개발5그룹

■ Revision History

No	일자	페이지	개정전 사양	개정후 사양	비고
0.0	2009.04.23	A11		최초제품표준 제정	
0.1	2009.06.03	7		광학 특성 Update	
		11		전기적 특성 Update	
0.2	2009.07.30	7		C/R Min SPEC 변경(3500 → 3000)	
		22		Interface Timing 변경	

1. 목적

제품 정보를 정의하고 개발제품 Target을 설정하며, 이를 부서간에 공유하기 위함.

2. 적용범위

TFT LCD LTA520HH01-001

3. 일반개요

3.1 개요

LTA520HH01-001는 비정질 실리콘(Amorphous Silicon) 박막 트랜지스터(TFT; Thin Film Transistor)를 스위칭 소자로 사용한 컬러 능동 행렬(Color active matrix) 방식의 TFT 액정 표시소자(LCD; Liquid Crystal Display) Module이다. Module은 Panel, 구동 회로부와 Backlight 부로 구성되며, Interface방법은 Digital 영상정보를 직렬로 고속 전송하는 방식의 일종인 LVDS방식을 채용하였다. 본 제품은 1,920 * 1080(16:9) 화소를 포함하고, 1.06B(8bit + FRC)의 색상을 지원한다. 그리고 독자 기술인 SPVA Mode 기술을 적용하여 시야각은 상하좌우 90° 제공하는 광시야각 제품이다.

3.2 특징

- ① High Contrast Ratio & High aperture structure
- ② 고속 응답 특성(240Hz)
- ③ Full HD (1,920 x 1,080 화소) 지원 (16:9)
- ④ SPVA (Super Patterned Vertical Align) Mode 광시야각($\pm 90^\circ$)
- ⑤ 1.06B (8Bit + FRC) 의 색상 지원
- ⑥ 28 CCFL B/L Unit 설계 적용
- ⑦ 2CH_LVDS 8Bit Input 인터페이스(60hz → 240hz FRC 동작)

3.3 응용분야

- ① Home-alone Multimedia TFT-LCD TV
- ② Full-High Definition TV Ready (FHD TV Ready)
- ③ AV 제품의 화상 표시 단말기

3.4 일반사양

항 목	사 양	단 위	비 고
유효표시면적	1,152 (H) × 648 (V)	mm	
구동소자	a-Si TFT Active matrix		
표현가능색 수	1.06B (8Bit + FRC)	color	
화소수	1,920 × 1,080	pixel	16:9
화소배열	RGB Vertical Stripe		
화소크기	0.6 (H) × 0.6 (V)	mm	
표시모드	Normally Black		
표면처리	Haze 7 %, Hard-Coating (3H)		4G N tac

4. 기구사양

Item		Min.	Typ.	Max.	Note
Module size	Horizontal(H)	1,193.0	1,194.0	1,195.0	mm
	Vertical(V)	701	702	703	mm
	Depth(D)	(좌) 20.0 (우) 33.5	(좌) 21.0 (우) 34.5	(좌) 22.0 (우) 35.5	mm
Weight		-	-	19,000	g

Note(1) Tolerance ± 1.0 .표기

5. 절대 최대 정격

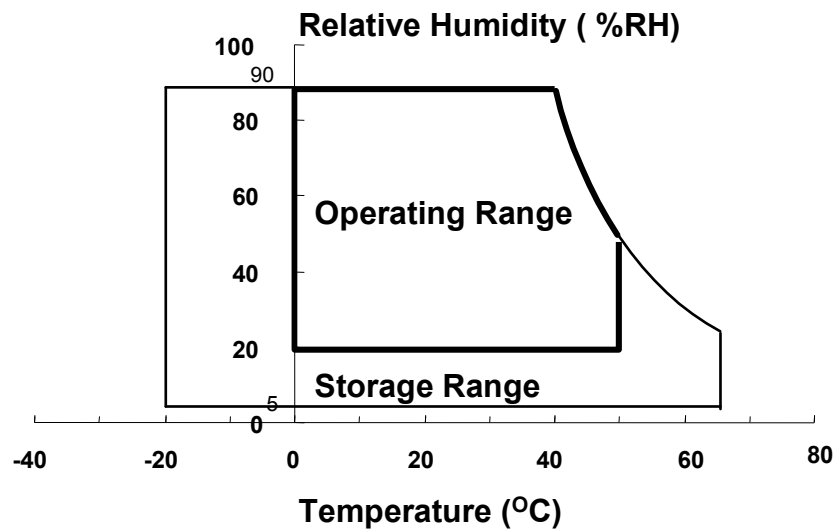
5.1 환경 사양 절대 정격

ITEM	SYMBOL	MIN.	MAX.	UNIT	NOTE
Storage temperature	T _{STG}	-20	65	°C	(1)
Operating temperature	T _{OPR}	0	50	°C	(1)
	T _{sur}	0	65	°C	(2)
Shock(Non-operating)	S _{nop}	-	30	G	(3)
Vibration(Non-operating)	V _{nop}	-	1.5	G	(4)

NOTE (1) 온도와 상대습도 관계는 아래 그림에 따른다.

(최대습도 온도는 39°C임 <40°C에서 93.8%RH에 해당>)

NOTE (2) 동작중 Panel의 표면온도로서 일부범위에서는 화질상의 문제가 발생할수 있지만, 편광판등의 자재가 영구적인 손상을 받지 않는 범위임.



NOTE (3) 11ms \pm X,Y,Z 30G (6방향 / 1회)

NOTE (4) 10~300Hz/1.5G /10 minSR, XYZ, 30 min/axis

5.2 전기적 사양 절대 정격

5.2.1 TFT LCD MODULE 절대 정격

(V_{SS} = 0 V)
(V_{DD} = 12 V)

ITEM	SYMBOL	MIN.	MAX.	UNIT	NOTE
Power Supply Voltage/ Display	V _{DD}	V _{DD} -1.2	V _{DD} +1.2	V	(1)

NOTE(1) 동작온도 범위안에서.

5.2.2 BACK-LIGHT UNIT 절대정격

(Ta:25±2℃)

ITEM	SYMBOL	MIN.	MAX.	UNIT	NOTE
Lamp Current	I _L	7.0	10.0	mArms	(2),(3)
Lamp Frequency	F _L	25	(100)	kHz	(2),(3)

NOTE(2) 최대치를 초과할 경우, 영구적인 결함이 발생할 수 있음. 명시된 정상조건 내에서 구동되어야함.

NOTE(3) Single Lamp 기준

6. 광학 특성

6.1 측정 환경

- 환경 조건

온도 : $25^{\circ}\text{C} \pm 2^{\circ}\text{C}$ / 습도 : 25%~85% RH / 압력 : 86kPa~106kPa / 암실 : 1Lux이하 / 무풍(직접적인 바람 제거) / 무진동

- Warm-Up Time : ① 최소 30분 이상

② 주기적(약 15초 간격)으로 center 휘도를 측정하여 10분전 휘도와 현재 휘도 차이의 비가 0.5%이하가 되는 최초 시점

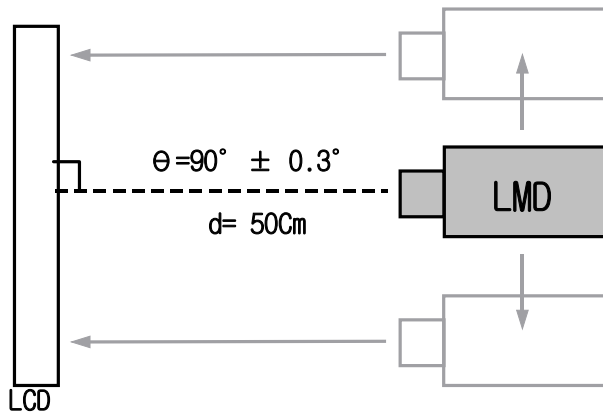
$$T_{\text{warm-up}} = (|L_{\text{umt-10}} - L_{\text{umnow}}| / L_{\text{umnow}}) \times 100 < 0.5 \text{ 가 되는 시간}$$

where , $L_{\text{umt-10}}$ 는 10분전 휘도 , L_{umnow} 는 현재 휘도

6.2 측정 장비(LMD : Light Measurement Device)

- 종류 : SR-3(TOPCON社), RD80s(TOPCON社)

- 측정 거리 및 방향 :



LMD	Field
SR-3	2°
RD80s	2°

6.3 구동 조건

- TFT LCD Module : $V_{\text{DD}} = 12.0 \text{ V}$, $f_{\text{V}} = 60.0 \text{ Hz}$, $f_{\text{DCLK}} = 148.5 \text{ MHz}$

- BACK-LIGHT UNIT : Lamp Current = 5.5 mA / INVERTER = 44 KHz ($\pm 2 \text{ KHz}$)

6.4 광학 특성

광특성은 Note (4)의 방법으로 암실에서 측정한다.

측정장비 :BM-5A, RD80s(Topcon社), EZ-Contrast(Eldim社) PR650(Photo Research社)

Ta= 25±2℃, VDD=12.0V, fv=59.94Hz, fdCLK=148.5MHz, Dim=100%

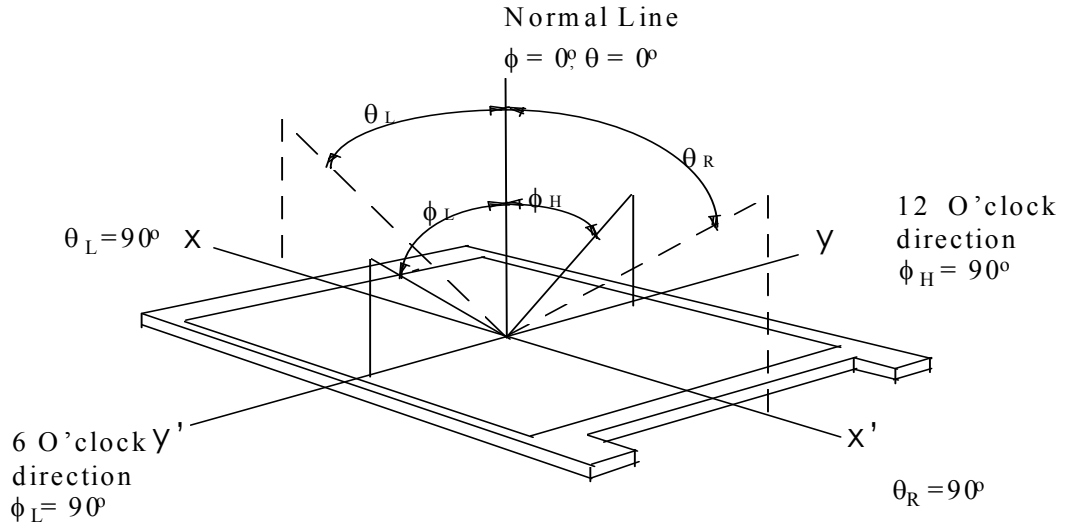
ITEM	SYMBOL	CONDITION	MIN.	TYP.	MAX.	UNIT	NOTE	
Contrast Ratio (center)	C/R	Normal (φ=0, θ=0) Viewing Angle	3000	4000	-		(2)의 ① SR-3	
Response time	G to G 평균		TG-G	-	6	8	msec	RD80s
	Rising		TR	-	8	16		(3) RD80s
	Falling		TF	-	4	6		
Luminance of White (center)	YL			400	450	-	cd/m ²	(2)의 ② SR-3
Color Chromaticity (CIE 1931)	Red		RX	typ.	0.643	typ.	+0.03	(1) SR-3
			RY		0.331			
	Green		GX		0.283			
			GY		0.607			
	Blue		BX		-0.03			
		BY	0.063					
	White	WX	0.280					
		WY	0.290					
Viewing Angle	Hor.	θL	75	90	-	Degrees	(1) EZ-Contrast	
		θR	75	90	-			
	Ver.	φH	75	90	-			
		φL	75	90	-			
Color Gamut			69	72	-	%	SR-3	
Color Temperature	K		8000	10000	12000		SR-3	
Gamma			1.9	2.2	2.5		SR-3	
Flicker	F		-	-	20		RD80s	
Crosstalk	Ct	40 GRAY 이상(6)	-	-	5	%	(5) SR-3 (6) 256계조	
		40 GRAY 이하			15			
Brightness Uniformity (9 Points)	Buni		-	-	23	%	(2)의 ③ BM-5A	

※ White (256Gray 기준) Wx, Wy색좌표 관리 기준(계측기 Minolta CA-210, 모듈 1Hr Aging 기준)

1. White 25Gray Pattern 기준 Wy 색좌표 0.300 이하로 관리
2. White 48Gray Pattern 기준 Wy 색좌표가 Wx 색좌표보다 높을 것

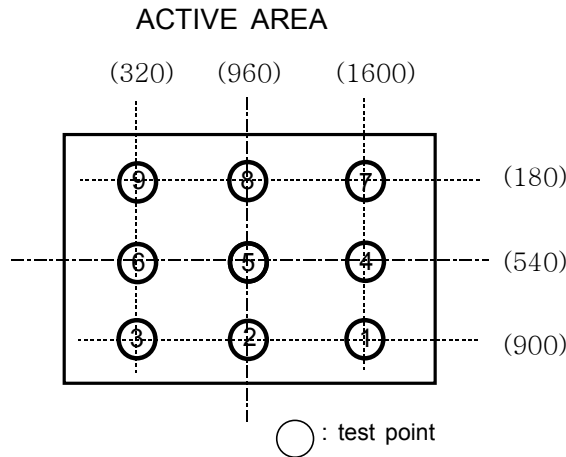
NOTE (1)

시야각(Viewing angle)의 정의 : C/R이 10이상되는 시각의 범위



NOTE (2)

측정위치 : 판넬상 측정위치는 9개 점으로 한다.



① 대비비(C/R : Contrast ratio)

: 측정위치 중앙(Point ⑤)에서 White 상태(G_{MAX})와 Black 상태(G_{MIN})의 비로 정의.

$$C/R = \frac{\text{판넬상에서 WHITE 상태 휘도}}{\text{판넬상에서 BLACK 상태 휘도}}$$

② White 휘도의 정의 (Y_L) :

측정위치 중앙(Point ⑤)의 white 휘도(Y_L) 를 측정한다.

③ Brightness Uniformity(Buni) :

측정 화면 : Fully White

측정화면상의 9개의 휘도를 측정, 아래와 같이 정의한다.

$$\frac{B_{\max} - B_{\min}}{B_{\max}} \times 100$$

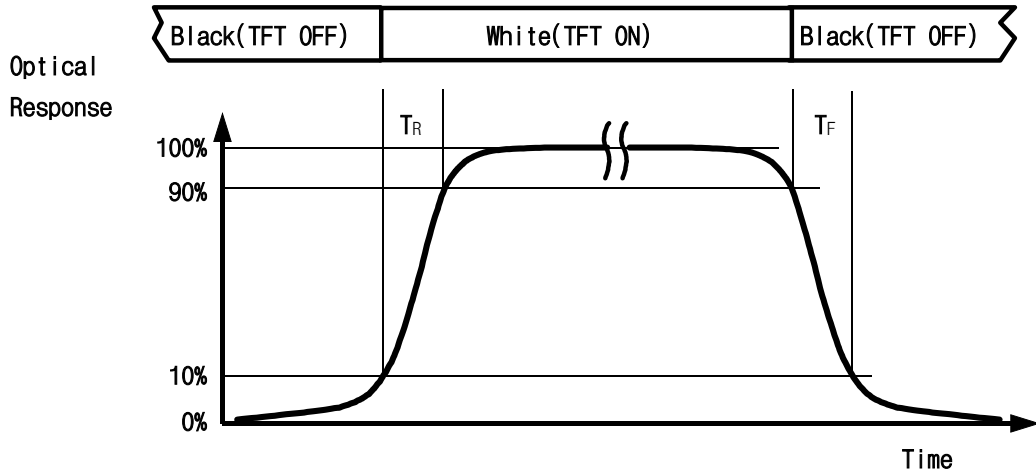
where, Bmax = Maximum brightness

Bmin = Minimum brightness

NOTE (3)

응답시간(Response time)의 정의

: 화면이 어두어 질 때와 밝아질 때에 투과율이 10%와 90%사이로 변화하는 시간의 합.



Gray to Gray Response Time

	Gray	End									
		0	31	63	95	127	159	191	223		255
Start	0		Tr(0-31)	Tr(0-63)	Tr(0-95)	Tr(0-127)	Tr(0-159)	Tr(0-191)	Tr(0-223)	Tr(0-255)	Ton
	31	Tf(31-0)		Tr(31-63)	Tr(31-95)	Tr(31-127)	Tr(31-159)	Tr(31-191)	Tr(31-223)	Tr(31-255)	
	63	Tf(63-0)	Tf(63-31)		Tr(63-95)	Tr(63-127)	Tr(63-159)	Tr(63-191)	Tr(63-223)	Tr(63-255)	
	95	Tf(95-0)	Tf(95-31)	Tf(95-63)		Tr(95-127)	Tr(95-159)	Tr(95-191)	Tr(95-223)	Tr(95-255)	
	127	Tf(127-0)	Tf(127-31)	Tf(127-63)	Tf(127-95)		Tr(127-159)	Tr(127-191)	Tr(127-223)	Tr(127-255)	
	159	Tf(159-0)	Tf(159-31)	Tf(159-63)	Tf(159-95)	Tf(159-127)		Tr(159-191)	Tr(159-223)	Tr(159-255)	
	191	Tf(191-0)	Tf(191-31)	Tf(191-63)	Tf(191-95)	Tf(191-127)	Tf(191-159)		Tr(191-223)	Tr(191-255)	
	223	Tf(223-0)	Tf(223-31)	Tf(223-63)	Tf(223-95)	Tf(223-127)	Tf(223-159)	Tf(223-191)		Tr(223-255)	
	255	Tf(255-0)	Tf(255-31)	Tf(255-63)	Tf(255-95)	Tf(255-127)	Tf(255-159)	Tf(255-191)	Tf(255-223)		
Toff											

T*(X-Y) : Response time from level of gray(X) to level of gray(Y)

Response time 정의 = $\sum [T*(X-Y)] / 72$

NOTE (4) 상호 혼선(Crosstalk ; Crosstalk modulation)의 정의(DSHA) :
 임의의 Pattern에 의해 가시적으로 발생하는 색번짐 현상.

Crosstalk 계산 방법

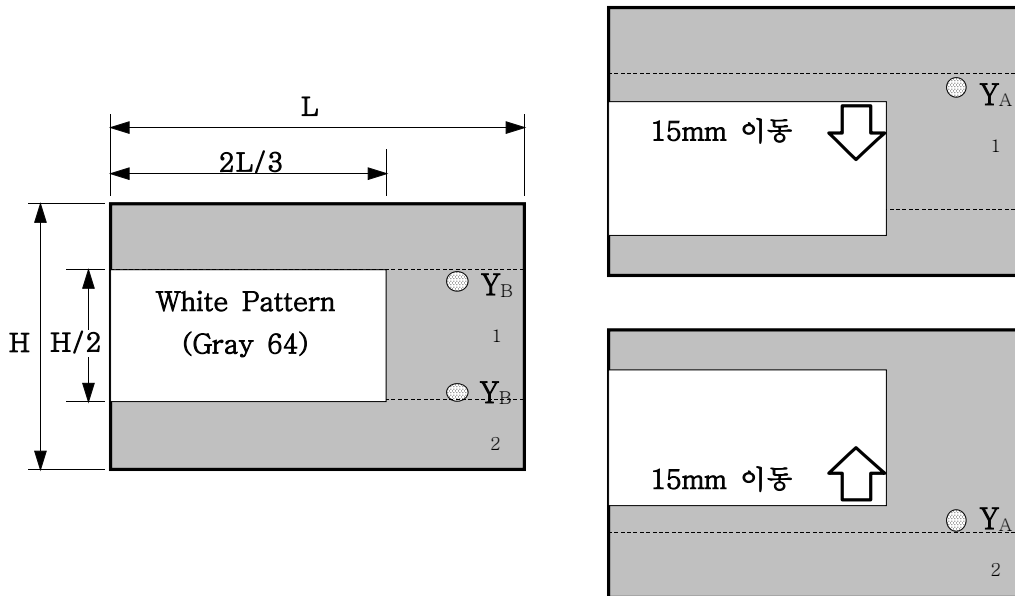
$$\text{Crosstalk Modulation Ratio}(D_{SHA}) = \frac{|Y_A - Y_B|}{Y_A} \times 100 (\%)$$

Where

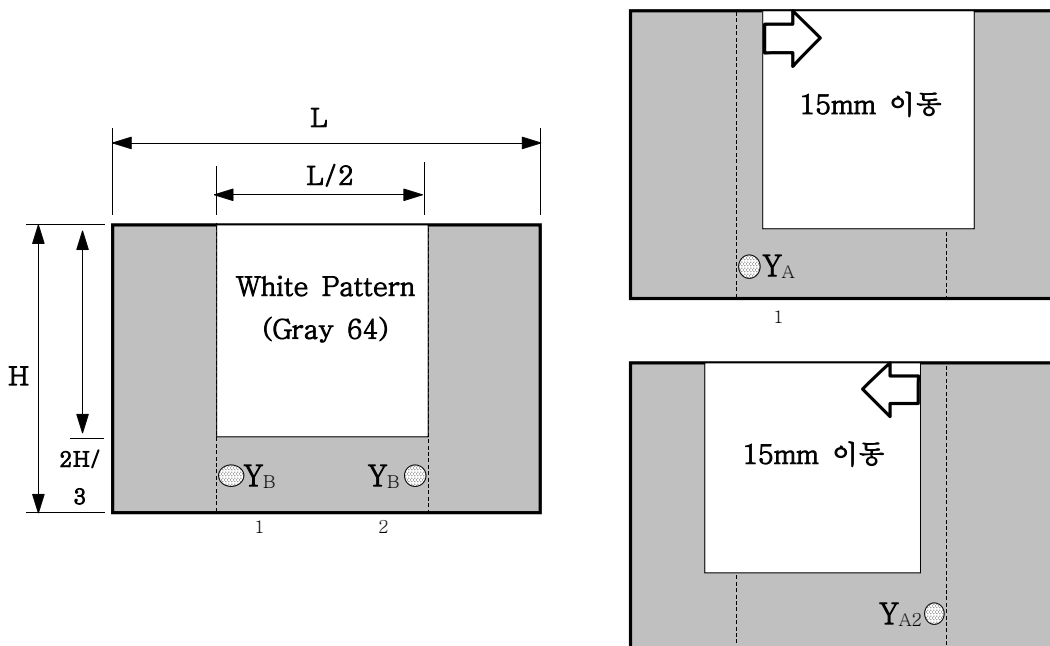
Y_A, Y_B = 측정은 2° Viewing Angle (측정 area ϕ 15mm)

White Box 이외의 back ground pattern은 Gray 1~63 범위를 포함.

㉔ Horizontal-Crosstalk 측정방법



㉕ Vertical-Crosstalk 측정방법



7. 전기적 특성

7.1 TFT LCD 모듈 (FRC 통합)

ITEM	SYMBOL	MIN.	TYP.	MAX.	UNIT	NOTE
Power Supply Voltage	V _{DD}	10.8	12	13.2	V	(1)
Interface Type	LVDS					
Power Consumption	(a) Black	-	2270	2580	mA	(2),(3), (5)
	(b) White	-	2250	2500	mA	
	(c) Sub V-Stripe	-	2550	2850	mA	
	(d) H-Stripe		2550	2550		
Vsync Frequency	f _V	-	60	-	Hz	
Hsync Frequency	f _H	-	67.5	-	kHz	
Main Frequency	f _{DCLK}	-	148.5	-	MHz	
Rush Current	I _{RUSH}	-	-	7	A	(4)

NOTE(1) 디스플레이 데이터 및 타이밍 신호용 콘넥터는 연결되어 있을 것 (V_{SS} = 0V)

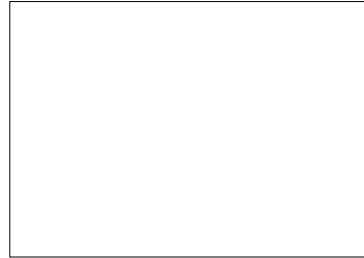
(2) f_V = 60 Hz, f_{DCLK} = 148.5 MHz, V_{DD} = 12.0V, DC current

(3) 소비전력 체크 패턴

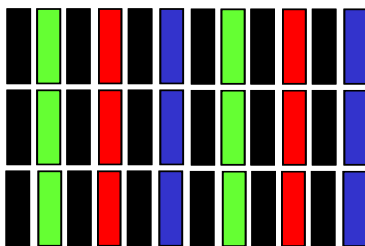
(a) Black 패턴



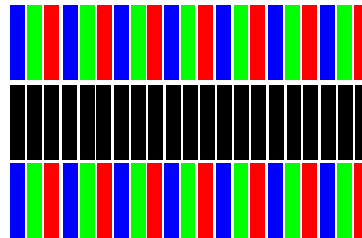
(b) White 패턴



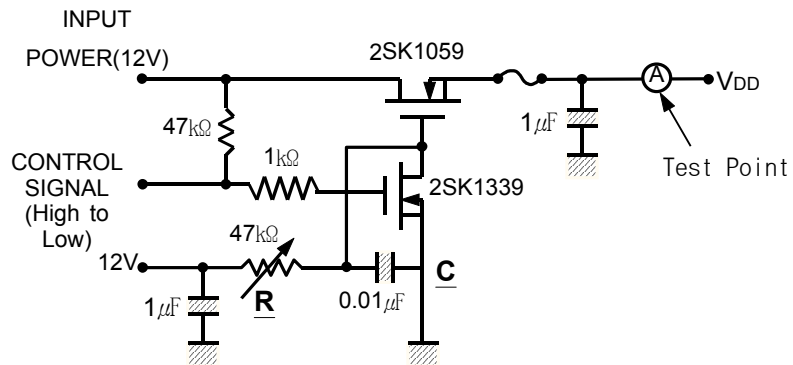
(c) Sub v-stripe 패턴



(d) H-Stripe 패턴



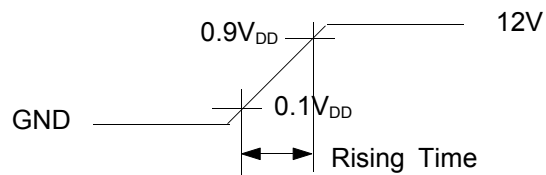
(4) 측정조건 (12V 구동, rising time =470 μ s)



Note : Control Signal : High(+12V) -->Low(Ground)

All Signal lines to panel except for power 12V : Ground

The rising time of supplied voltage is controlled to 470us by R and C value.



(5) Inverter의 소비전류는 포함하지 않은 상태임.

7.2 Operation temperature range at specific component

Part	Spec	Ambient Operating Temperature	Junction Operating Temperature
Timing Controller	K120FA+	0 $^{\circ}$ C ~ 70 $^{\circ}$ C	-20 $^{\circ}$ C ~ 125 $^{\circ}$ C
FRC	PNX5120	0 $^{\circ}$ C ~ 70 $^{\circ}$ C	Max 125 $^{\circ}$ C

7.3 백 라이트 유닛(BackLight Unit)

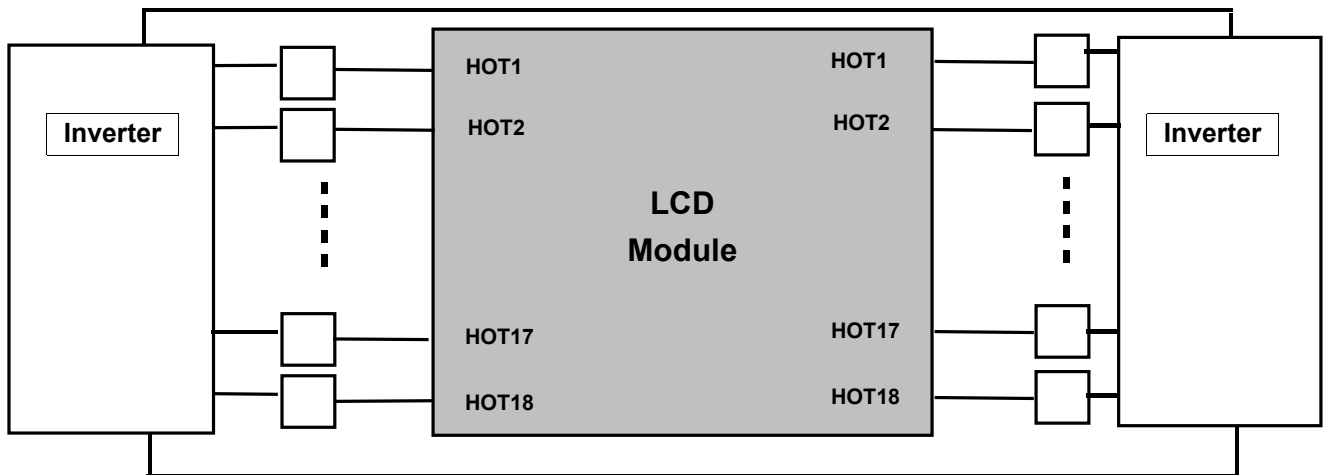
(Ta:25±2℃)

Item	Symbol	Min.	Typ.	Max.	Unit	Note
Lamp Current	I_L	7.0	8.0	10.0	mArms	(1)
Lamp Voltage	V_L	1260	1320	1350	Vrms	(1)
Lamp Frequency	f_L	25	45	(100)	kHz	
Operating Life Time	Hr	50000	70000	-	Hour	(2)
Start up Voltage	V_s	-	-	0℃: 2010	Vrms	(3)
				25℃: 1800		

NOTE(1) Lamp의 동작 보증 범위로 램프 전류는 고주파수용 전류계로 아래 그림처럼 측정함.

Lamp Voltage Min : Lamp Current 10.0 mArms 기준.

Lamp Voltage Max: Lamp Current 7.0 mArms 기준.



(2) 램프수명은 램프 전류 보증범위에서 연속 구동시 표준상태에서 휘도가 원래 밝기의 50%이하 밝기로 될 때까지의 시간으로 정의함.(Ta=25℃)

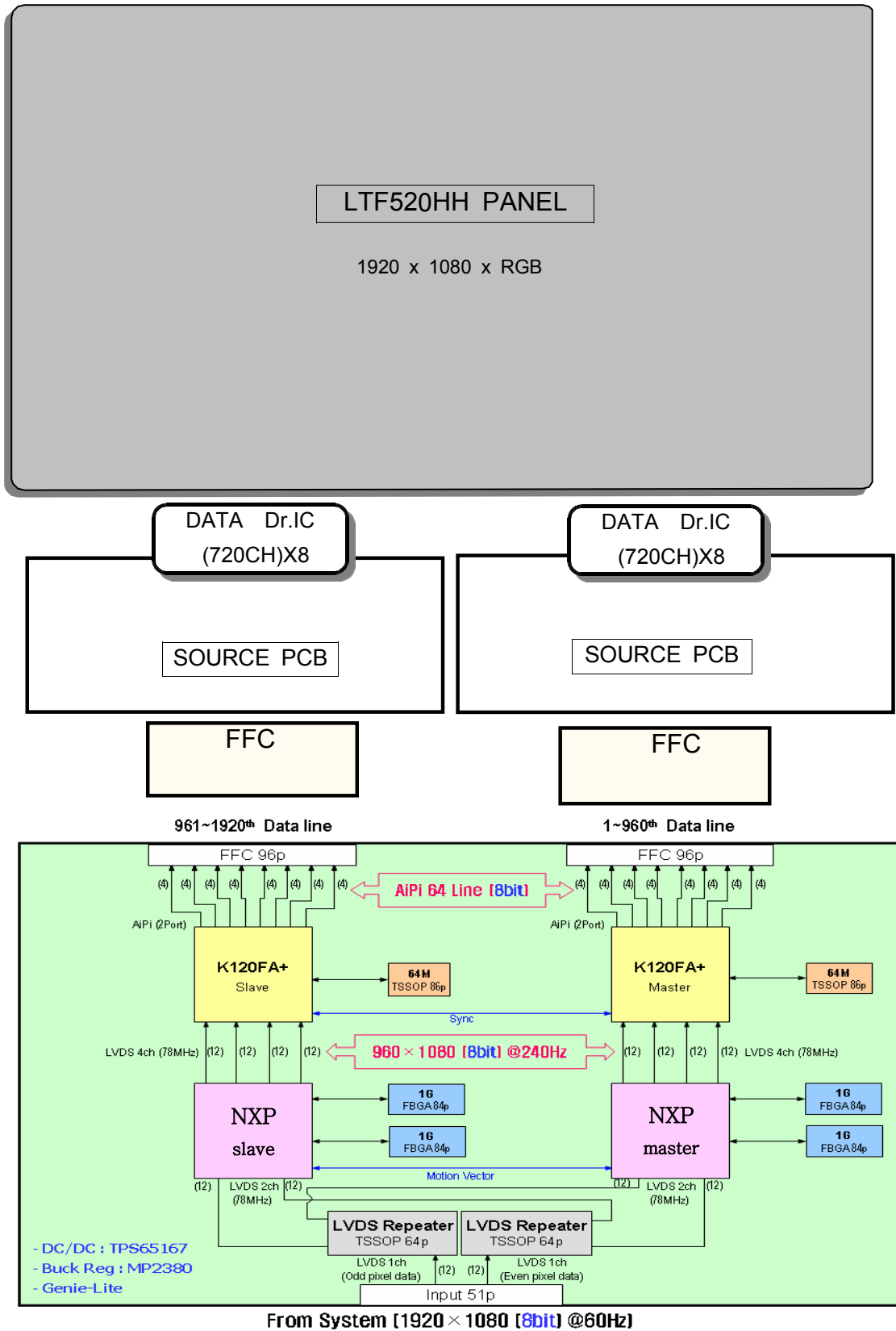
- 상기 수명은 Lamp 단품 수명임

(3) 명기된 값 이상의 전압이 Lamp를 start시키기 위하여 Lamp에 1초 이상 인가되어야 함. 그렇지 않을 경우 Lamp가 점등되지 않을 수 있음.

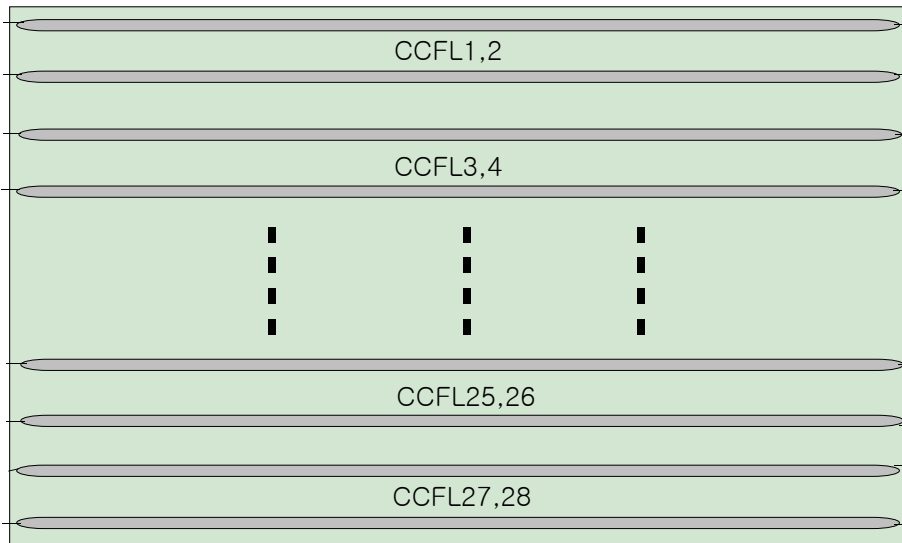
(4) 램프 주파수는 물결Noise불량(Waterfall)문제를 해결하기 위해서 Control PCB상의 추가회로를 이용하여, 입력되는 구동주파수와 동기시킴.

8. 블럭 다이어그램(Block Diagram)

8.1 TFT LCD Module



8.2 Back Light



9. 입력단 신호 순서(Input Terminal Pin Assignment)

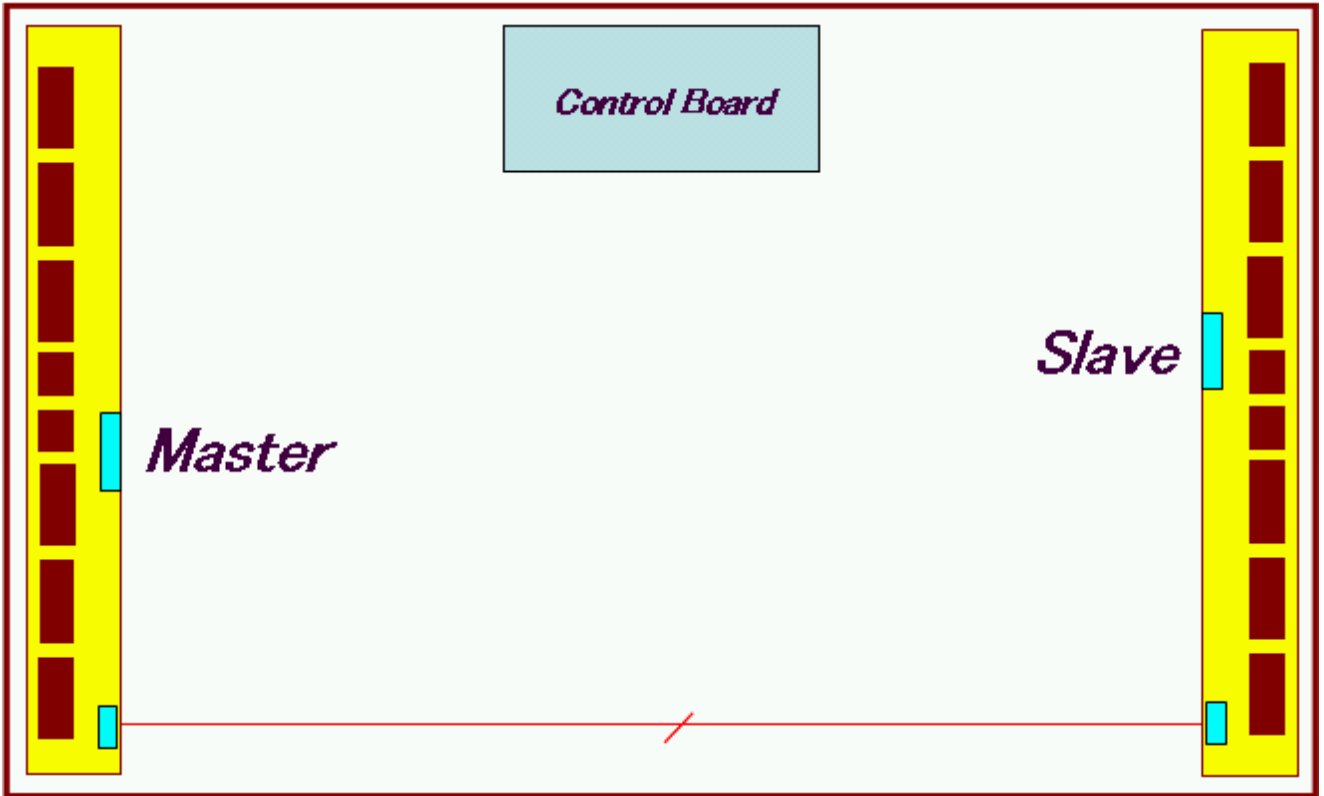
9.1 TFT LCD 모듈(Interface signal & power)

PIN	SYMBOL	DESCRIPTION
1	12V	DC power supply
2	12V	DC power supply
3	12V	DC power supply
4	12V	DC power supply
5	12V	DC power supply
6	N.C	N.C
7	GND	Ground
8	GND	Ground
9	GND	Ground
10	PI_ODD_RIN0N	LVDS Signal
11	PI_ODD_RIN0P	LVDS Signal
12	PI_ODD_RIN1N	LVDS Signal
13	PI_ODD_RIN1P	LVDS Signal
14	PI_ODD_RIN2N	LVDS Signal
15	PI_ODD_RIN2P	LVDS Signal
16	GND	Ground
17	PI_ODD_RINCLKN	LVDS Signal
18	PI_ODD_RINCLKP	LVDS Signal
19	GND	Ground
20	PI_ODD_RIN3N	LVDS Signal
21	PI_ODD_RIN3P	LVDS Signal
22	PI_ODD_RIN4N	LVDS Signal
23	PI_ODD_RIN4P	LVDS Signal
24	GND	Ground
25	PI_EVEN_RIN0N	LVDS Signal

PIN	SYMBOL	DESCRIPTION
26	PI_EVEN_RIN0P	LVDS Signal
27	PI_EVEN_RIN1N	LVDS Signal
28	PI_EVEN_RIN1P	LVDS Signal
29	PI_EVEN_RIN2N	LVDS Signal
30	PI_EVEN_RIN2P	LVDS Signal
31	GND	Ground
32	PI_EVEN_RINCLKN	LVDS Signal
33	PI_EVEN_RINCLKP	LVDS Signal
34	GND	Ground
35	PI_EVEN_RIN3N	LVDS Signal
36	PI_EVEN_RIN3P	LVDS Signal
37	PI_EVEN_RIN4N	LVDS Signal
38	PI_EVEN_RIN4P	LVDS Signal
39	GND	Ground
40	N.C	N.C
41	N.C	N.C
42	N.C	N.C
43	N.C	N.C
44	INV_SYNC	Sync out
45	INV_PWM	PWM out
46	I2C_SCL_F	Set Use Only
47	FRC_nRESET	Set Use Only
48	I2C_SDA_F	Set Use Only
49	SW_PVCC	Set Use Only
50	MAIN_CHECK	Set Use Only
51	N.C	N.C

9.2 Inverter

9.2.1 Inverter Configuration



9.2.2 Recommended Operation Condition

※1 Items	Symbol	Conditions	Specifications			Unit	비고
			Min.	Typ.	Max.		
Input Voltage	Vin	-	22.0	24.0	26.0	Vdc	Ta=25°C
Input Current (Start Inrush)	Iin	Vin=24.0V, Dim=3.3V,	-	-	12	Adc	
Lamp Current	※2 Io1~Io24 (Master)	Vin=24.0V, Dim=3.3V	5.0	5.5	6.0	mArms	After 2hour Warm-up,
	Io1~Io24 (Slave)	Vin=24.0V, Dim=0V ※4	15%	20%	25%		
Operating Frequency	fo	Vin=24.0V, Dim=3.2V	42	44	46	kHz	
Open Lamp Shutdown Time	Ts-d	No Load	1.0	1.5	2.0	sec	
※3 Open Lamp Voltage	V _{OPEN}	Vin=24V, DIM=3.2V Each Transformer Output	1000	-	-	Vrms	
Backlight ON/OFF Control	ON	Enable the inverter	2.4	-	5.5	V	
	OFF	Disable the inverter	0	-	0.8	V	
PWM Frequency	Fpwm	-	135	150	165	Hz	
Dim	Max Lum	-	-	-	3.3	V	
	Min. Lum	-	-	0	-	Min. Lum	

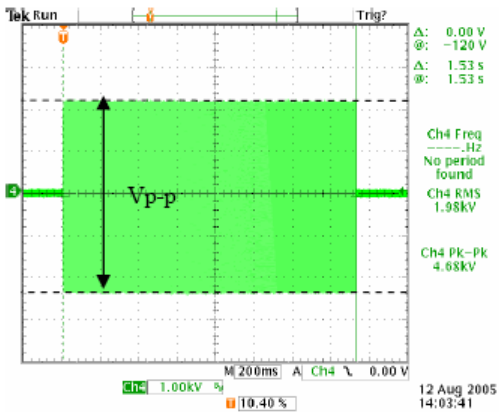
※1 All data was approved after running 120 minutes with LCM.

※2 AC Current Probe :P6022(Tektronix)

※3 High Voltage Probe :P6015(Tektronix)

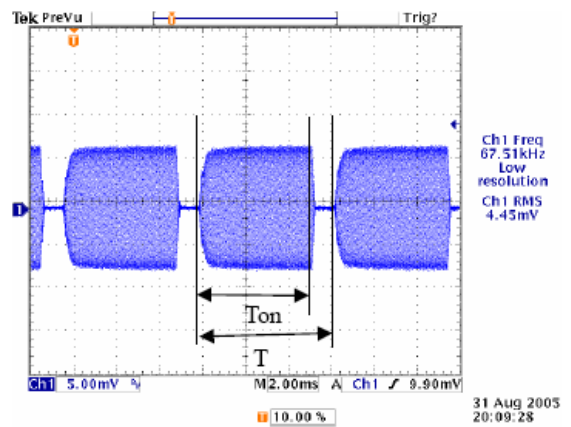
※4 Minimum Duty Condition(Iout)

※³ Open Lamp Voltage Condition(Vs)



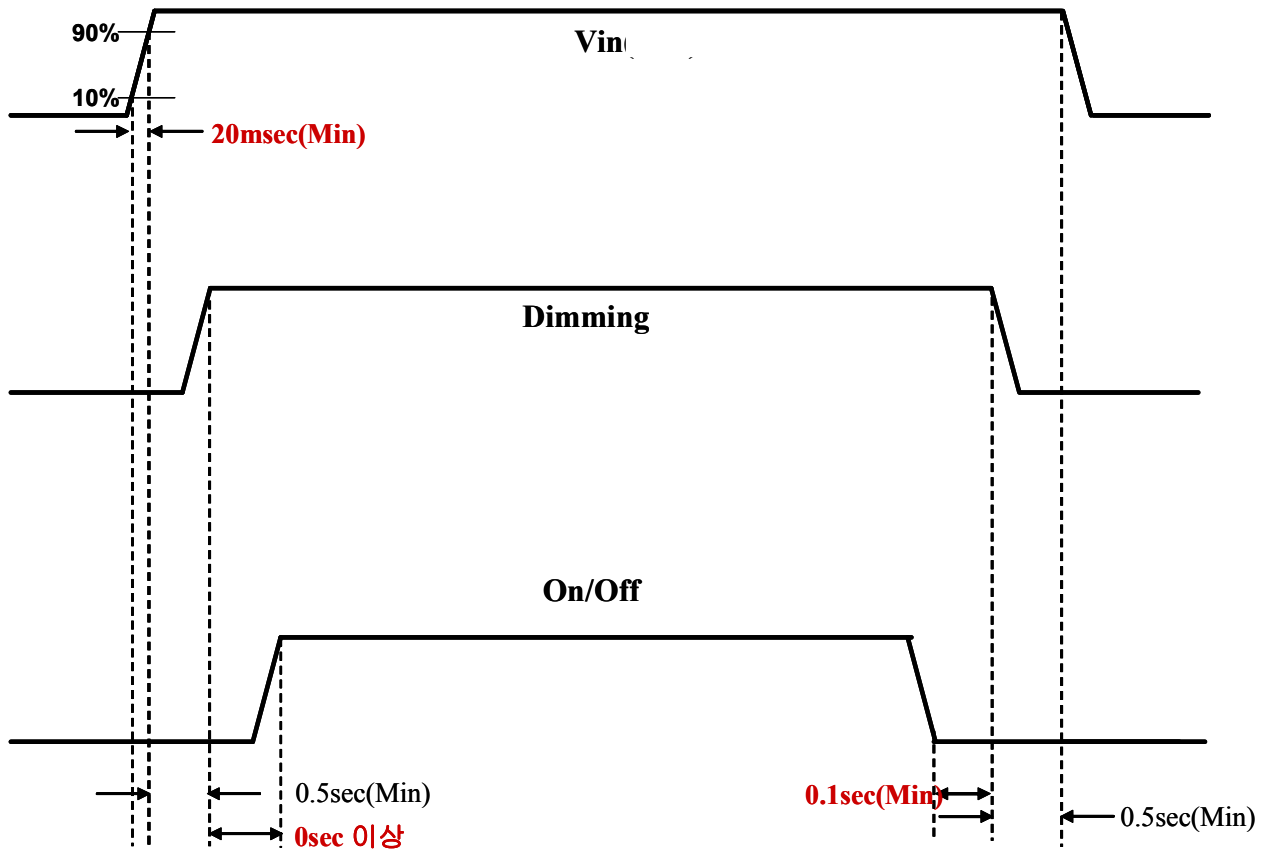
$$V_{RMS} = V_{P_P} \div 2\sqrt{2}$$

※⁴ Duty Condition(Iout)



$$D(\%) = T_{on} \div T \times 100$$

- Power Sequence



9.2.3 Inverter 입/출력 Pin 사양

CN101 CONNECTOR : 20022WR-14B1 (YEON HO)

PIN NO.	SYMBOL	REMARK
1,2,3,4,5	Vin	Input Supply Voltage (24V)
6,7,8,9,10	GND	Power System Ground
11	ERROR_OUT	Inverter Operation Status Output Normal Operation (GND) Abnormal Operation (Open collector)
12	ENA	Inverter On/Off Control Signal
13	DIM	Dimming Signal
14	Reserved	No connection

단, 13번 Pin 사용시는 14번 Pin Open, 14번 Pin 사용시는 13번 Pin Open 할 것.

CN301 CONNECTOR : 20022WR-14B1 (YEON HO)

PIN NO.	SYMBOL	REMARK
1,2,3,4,5	Vin	Input Supply Voltage (24V)
6,7,8,9,10	GND	Power System Ground
11	Reserved	No connection
12	Reserved	No connection
13	Reserved	No connection
14	Reserved	No connection

9.3 입력신호와 표시색상과의 관계

COLOR	DISPLAY	DATA SIGNAL																												GRAY SCALE LEVEL
		RED										GREEN										BLUE								
		R0	R1	R2	R3	R4	R5	R6	R7	R8	R9	G0	G1	G2	G3	G4	G5	G6	G7	G8	G9	B0	B1	B2	B3	B4	B5	B6	B7	
BASIC COLOR	BLACK	0	0	0	0	0	0	0	0	0	0	0	0	0	0	0	0	0	0	0	0	0	0	0	0	0	0	0	0	-
	BLUE	0	0	0	0	0	0	0	0	0	0	0	0	0	0	0	0	0	0	0	0	1	1	1	1	1	1	1	1	-
	GREEN	0	0	0	0	0	0	0	0	0	0	1	1	1	1	1	1	1	1	1	1	0	0	0	0	0	0	0	0	-
	CYAN	0	0	0	0	0	0	0	0	0	0	1	1	1	1	1	1	1	1	1	1	1	1	1	1	1	1	1	1	-
	RED	1	1	1	1	1	1	1	1	1	1	0	0	0	0	0	0	0	0	0	0	0	0	0	0	0	0	0	0	-
	MAGENTA	1	1	1	1	1	1	1	1	1	1	0	0	0	0	0	0	0	0	0	0	1	1	1	1	1	1	1	1	-
	YELLOW	1	1	1	1	1	1	1	1	1	1	1	1	1	1	1	1	1	1	1	1	0	0	0	0	0	0	0	0	-
	WHITE	1	1	1	1	1	1	1	1	1	1	1	1	1	1	1	1	1	1	1	1	1	1	1	1	1	1	1	1	-
GRAY SCALE OF RED	BLACK	0	0	0	0	0	0	0	0	0	0	0	0	0	0	0	0	0	0	0	0	0	0	0	0	0	0	0	R0	
	DARK ↑	1	0	0	0	0	0	0	0	0	0	0	0	0	0	0	0	0	0	0	0	0	0	0	0	0	0	0	R1	
		0	1	0	0	0	0	0	0	0	0	0	0	0	0	0	0	0	0	0	0	0	0	0	0	0	0	0	R2	
		:	:	:	:	:	:	:	:	:	:	:	:	:	:	:	:	:	:	:	:	:	:	:	:	:	:	:	R3~	
		:	:	:	:	:	:	:	:	:	:	:	:	:	:	:	:	:	:	:	:	:	:	:	:	:	:	:	R1020	
	LIGHT ↓	1	0	1	1	1	1	1	1	1	1	0	0	0	0	0	0	0	0	0	0	0	0	0	0	0	0	0	R1021	
		0	1	1	1	1	1	1	1	1	1	0	0	0	0	0	0	0	0	0	0	0	0	0	0	0	0	0	R1022	
	RED	1	1	1	1	1	1	1	1	1	1	0	0	0	0	0	0	0	0	0	0	0	0	0	0	0	0	0	R1023	
GRAY SCALE OF GREEN	BLACK	0	0	0	0	0	0	0	0	0	0	0	0	0	0	0	0	0	0	0	0	0	0	0	0	0	0	0	G0	
	DARK ↑	0	0	0	0	0	0	0	0	0	0	1	0	0	0	0	0	0	0	0	0	0	0	0	0	0	0	0	G1	
		0	0	0	0	0	0	0	0	0	0	0	1	0	0	0	0	0	0	0	0	0	0	0	0	0	0	0	G2	
		:	:	:	:	:	:	:	:	:	:	:	:	:	:	:	:	:	:	:	:	:	:	:	:	:	:	:	G3~	
		:	:	:	:	:	:	:	:	:	:	:	:	:	:	:	:	:	:	:	:	:	:	:	:	:	:	:	G1020	
	LIGHT ↓	0	0	0	0	0	0	0	0	0	0	1	0	1	1	1	1	1	1	1	1	0	0	0	0	0	0	0	G1021	
		0	0	0	0	0	0	0	0	0	0	0	1	1	1	1	1	1	1	1	1	0	0	0	0	0	0	0	G1022	
	GREEN	0	0	0	0	0	0	0	0	0	0	1	1	1	1	1	1	1	1	1	1	0	0	0	0	0	0	0	G1023	
GRAY SCALE OF BLUE	BLACK	0	0	0	0	0	0	0	0	0	0	0	0	0	0	0	0	0	0	0	0	0	0	0	0	0	0	0	B0	
	DARK ↑	0	0	0	0	0	0	0	0	0	0	0	0	0	0	0	0	0	0	0	0	1	0	0	0	0	0	0	B1	
		0	0	0	0	0	0	0	0	0	0	0	0	0	0	0	0	0	0	0	0	0	1	0	0	0	0	0	B2	
		:	:	:	:	:	:	:	:	:	:	:	:	:	:	:	:	:	:	:	:	:	:	:	:	:	:	:	B3~	
		:	:	:	:	:	:	:	:	:	:	:	:	:	:	:	:	:	:	:	:	:	:	:	:	:	:	:	B1020	
	LIGHT ↓	0	0	0	0	0	0	0	0	0	0	0	0	0	0	0	0	0	0	0	0	1	0	1	1	1	1	1	B1021	
		0	0	0	0	0	0	0	0	0	0	0	0	0	0	0	0	0	0	0	0	0	1	1	1	1	1	1	B1022	
	BLUE	0	0	0	0	0	0	0	0	0	0	0	0	0	0	0	0	0	0	0	0	1	1	1	1	1	1	1	B1023	

NOTE

(1) Gray 정의 :

Rn : 빨강색 Gray, Gn : 녹색 Gray, Bn : 파란색 Gray (n=Gray level)

(2) 입력신호 : 0=Low level voltage, 1=High level voltage

10. 인터페이스 타이밍

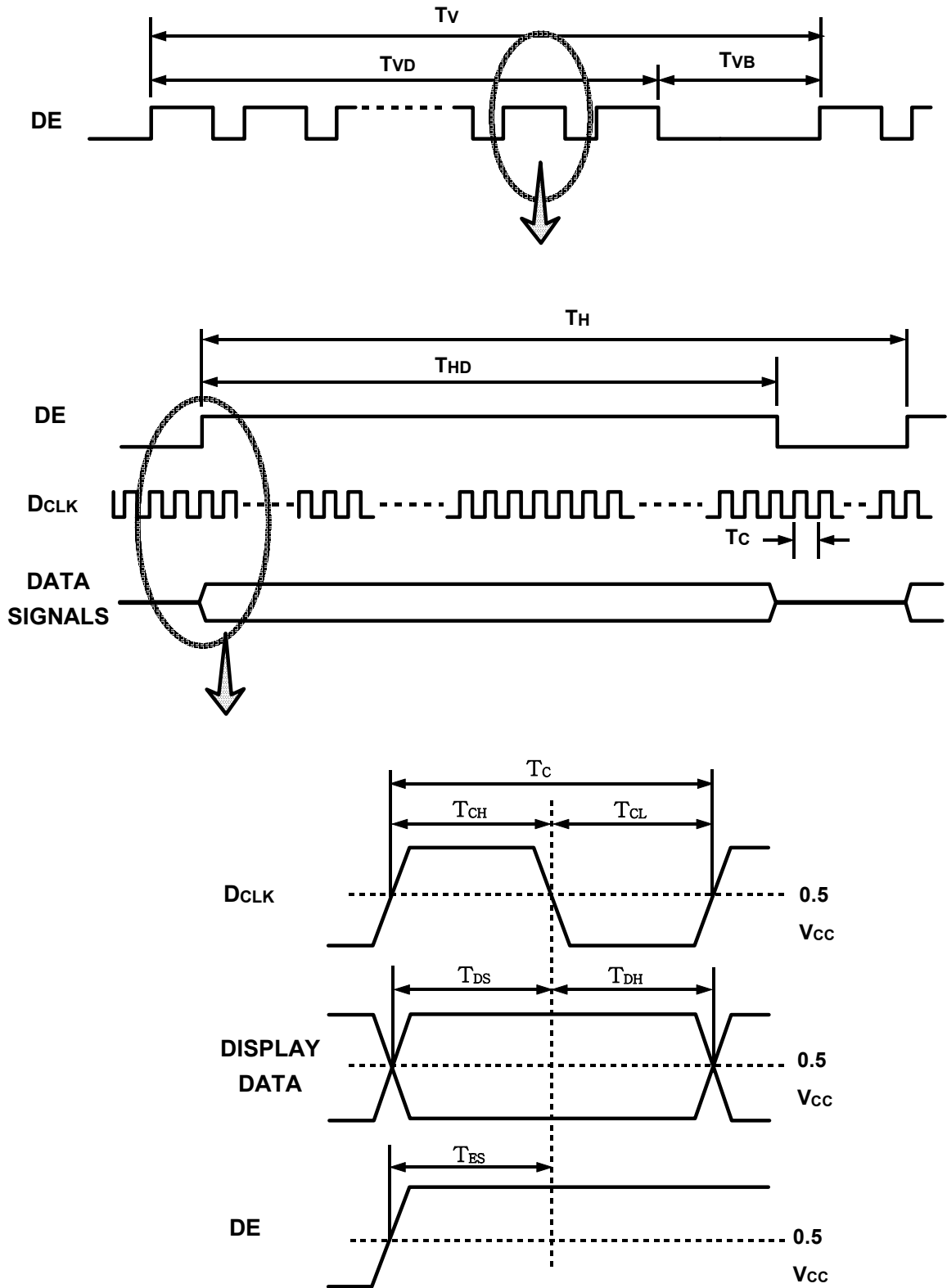
10.1 Time parameter (DE Mode)

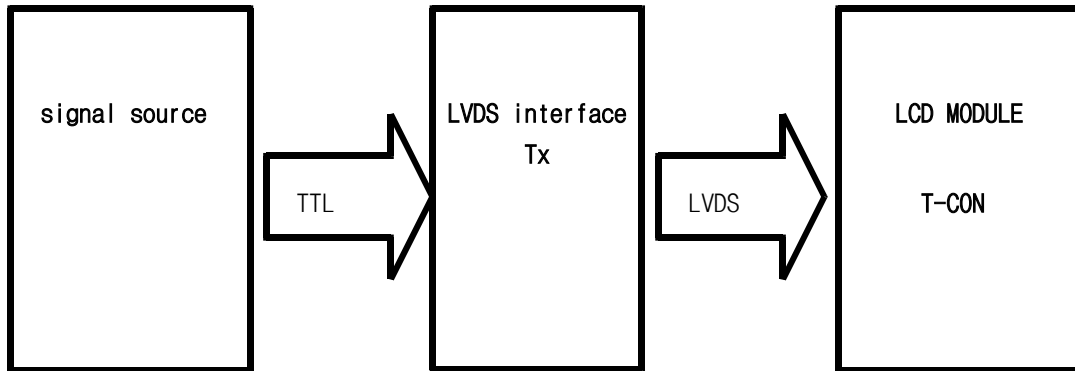
- FRC 통합

SIGNAL	ITEM	SYMBOL	Video	PAL	NTSC	UNIT	NOTE
Clock	Frequency	1/TC	142.56	148.5	148.5	MHz	-
Hsync		Fh	64.8	67.5	67.5	KHz	-
Vsync		Fv	48	50	60	Hz	-
Vertical Active Display Term	Display Period	TVD	1080	1080	1080	lines	-
	Vertical Total	TV	1350	1350	1125	lines	-
Horizontal Active Display Term	Display Period	THD	1920	1920	1920	clocks	-
	Horizontal Total	TH	2200 (1100*2)	2200 (1100*2)	2200 (1100*2)	clocks	-

→ 본 제품은 H-sync와 V-sync신호도 필히 입력되어야 함

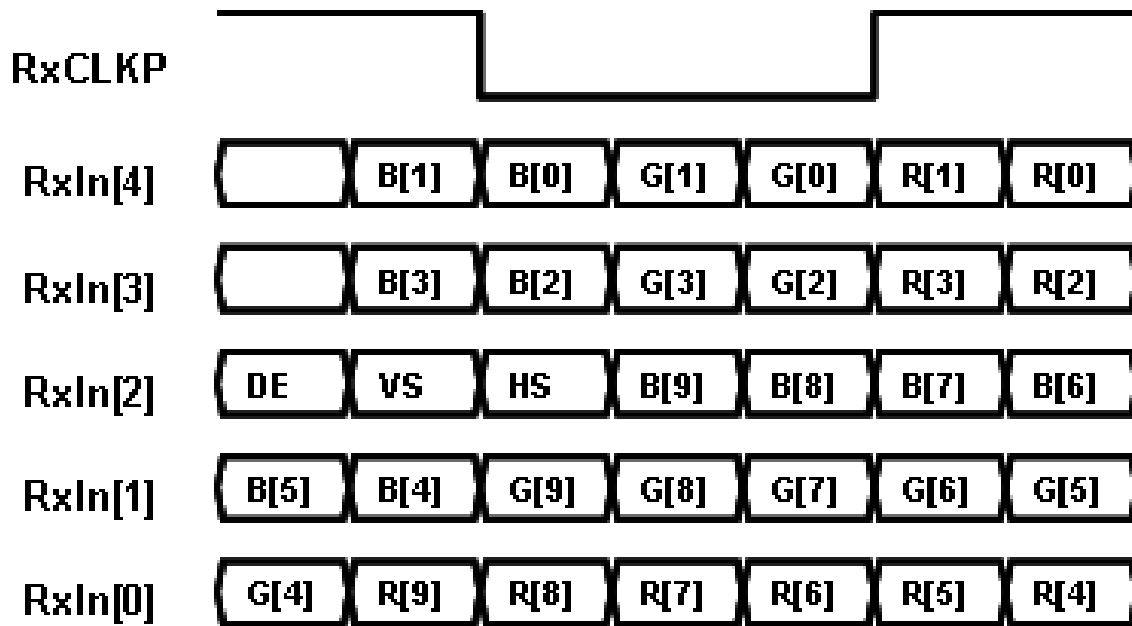
10.2 인터페이스 신호의 타이밍 다이어그램 (DE Mode)





- LVDS Transmitter : DS90C385MTD (N/S) / THC63LVDM83A(THINE) : Recommend

[- LVDS Data Interface \(Odd & Even Channel Same Data Format \)](#)



RECOMMENDED TRANSMITTER INPUT CHARACTERISTICS

–OVER RECOMMENDED OPERATING SUPPLY AND TEMPERATURE RANGES UNLESS OTHERWISE SPECIFIED.

SYMBOL	PARAMETER	MIN.	TPY.	MAX.	UNITS.
TCIT	TxCLK IN TRANSITION TIME (FIG2)	1.0	-	6.0	ns
TCIP	TxCLK IN PERIOD (FIG3)	11.76	T	50	ns
TCIH	TxCLK IN HIGH TIME (FIG3)	0.35T	0.5T	0.65T	ns
TCIL	TxCLK IN LOW TIME (FIG3)	0.35T	0.5T	0.65T	ns
TXIT	TxCLK TRANSITION TIME	1.5	-	6.0	ns

TRANSMITTER SWITCHING CHARACTERISTICS

–OVER RECOMMENDED OPERATING SUPPLY AND TEMPERATURE RANGES UNLESS OTHERWISE SPECIFIED.

SYMBOL	PARAMETER	MIN.	TPY.	MAX.	UNITS.	
LLHT	LVDS LOW TO HIGH TRANSITION TIME (FIG1)	-	0.75	1.5	ns	
LHLT	LVDS HIGH TO LOW TRANSITION TIME (FIG1)	-	0.75	1.5	ns	
TPPos0	TRANSMITTER OUTPUT PULSE POSITION FOR BIT 0 (FIG 7) NOTE 1	-0.25	0	0.25	ns	
TPPos1	TRANSMITTER OUTPUT PULSE POSITION FOR BIT 1	3.32	3.57	3.82	ns	
TPPos2	TRANSMITTER OUTPUT PULSE POSITION FOR BIT 2	6.89	7.14	7.39	ns	
TPPos3	TRANSMITTER OUTPUT PULSE POSITION FOR BIT 3	10.46	10.71	10.96	ns	
TPPos4	TRANSMITTER OUTPUT PULSE POSITION FOR BIT 4	14.04	14.29	14.54	ns	
TPPos5	TRANSMITTER OUTPUT PULSE POSITION FOR BIT 5	17.61	17.86	18.11	ns	
TPPos6	TRANSMITTER OUTPUT PULSE POSITION FOR BIT 6	21.18	21.43	21.68	ns	
TPPos0	TRANSMITTER OUTPUT PULSE POSITION FOR BIT 0 (FIG 7) NOTE 1	-0.20	0	0.20	ns	
TPPos1	TRANSMITTER OUTPUT PULSE POSITION FOR BIT 1	2.00	2.20	2.40	ns	
TPPos2	TRANSMITTER OUTPUT PULSE POSITION FOR BIT 2	4.20	4.40	4.60	ns	
TPPos3	TRANSMITTER OUTPUT PULSE POSITION FOR BIT 3	6.39	6.59	6.79	ns	
TPPos4	TRANSMITTER OUTPUT PULSE POSITION FOR BIT 4	8.59	8.79	8.99	ns	
TPPos5	TRANSMITTER OUTPUT PULSE POSITION FOR BIT 5	10.79	10.99	11.19	ns	
TPPos6	TRANSMITTER OUTPUT PULSE POSITION FOR BIT 6	12.99	13.19	13.39	ns	
TPPos0	TRANSMITTER OUTPUT PULSE POSITION FOR BIT 0 (FIG 7) NOTE 1	-0.20	0	0.20	ns	
TPPos1	TRANSMITTER OUTPUT PULSE POSITION FOR BIT 1	1.48	1.68	1.88	ns	
TPPos2	TRANSMITTER OUTPUT PULSE POSITION FOR BIT 2	3.16	3.36	3.56	ns	
TPPos3	TRANSMITTER OUTPUT PULSE POSITION FOR BIT 3	4.84	5.04	5.24	ns	
TPPos4	TRANSMITTER OUTPUT PULSE POSITION FOR BIT 4	6.52	6.72	6.92	ns	
TPPos5	TRANSMITTER OUTPUT PULSE POSITION FOR BIT 5	8.20	8.40	8.60	ns	
TPPos6	TRANSMITTER OUTPUT PULSE POSITION FOR BIT 6	9.88	10.08	10.28	ns	
TSTC	TxIN SETUP TO TxCLK IN (FIG 3)	2.5	-	-	ns	
THTC	TxIN HOLD TO TxCLK IN (FIG 3)	0	-	-	ns	
TCCD	TxCLK IN TO TxCLK OUT DELAY (FIG4)	3.8	-	6.3	ns	
	TxCLK IN TO TxCLK OUT DELAY (FIG4)					
TJCC	TRANSMITTER JITTER CYCLE TO CYCLE (FIG 8,9)	F=85 MHZ	-	110	150	ps
		F=65 MHZ	-	210	230	ps
		F=40 MHZ	-	350	370	ps
TPLLS	TRANSMITTER PHASE LOCK LOOP SET (FIG 5)	-	-	10	ms	
TPDD	TRANSMITTER POWER DOWN DELAY (FIG 6)	-	-	100	ns	

note1)The minimum and maximum limits are based on statistical analysis of the device performance over process, voltage, and temperature ranges. this parameter is functionality tested only on automatic test equipment (ATE)

note2)The limits are based on bench characterization of the device's jitter response over the power supply voltage range. output clock jitter is measured with a cycle to cycle jitter of ± 3 ns applied to the input clock signal while data inputs are switching (fig8,9).A jitter event of 3 ns, represents worst case jump in the clock edge from most graphics controller VGA Cihps currently available. this parameter is used when calculating system margin as described in AN-1059.

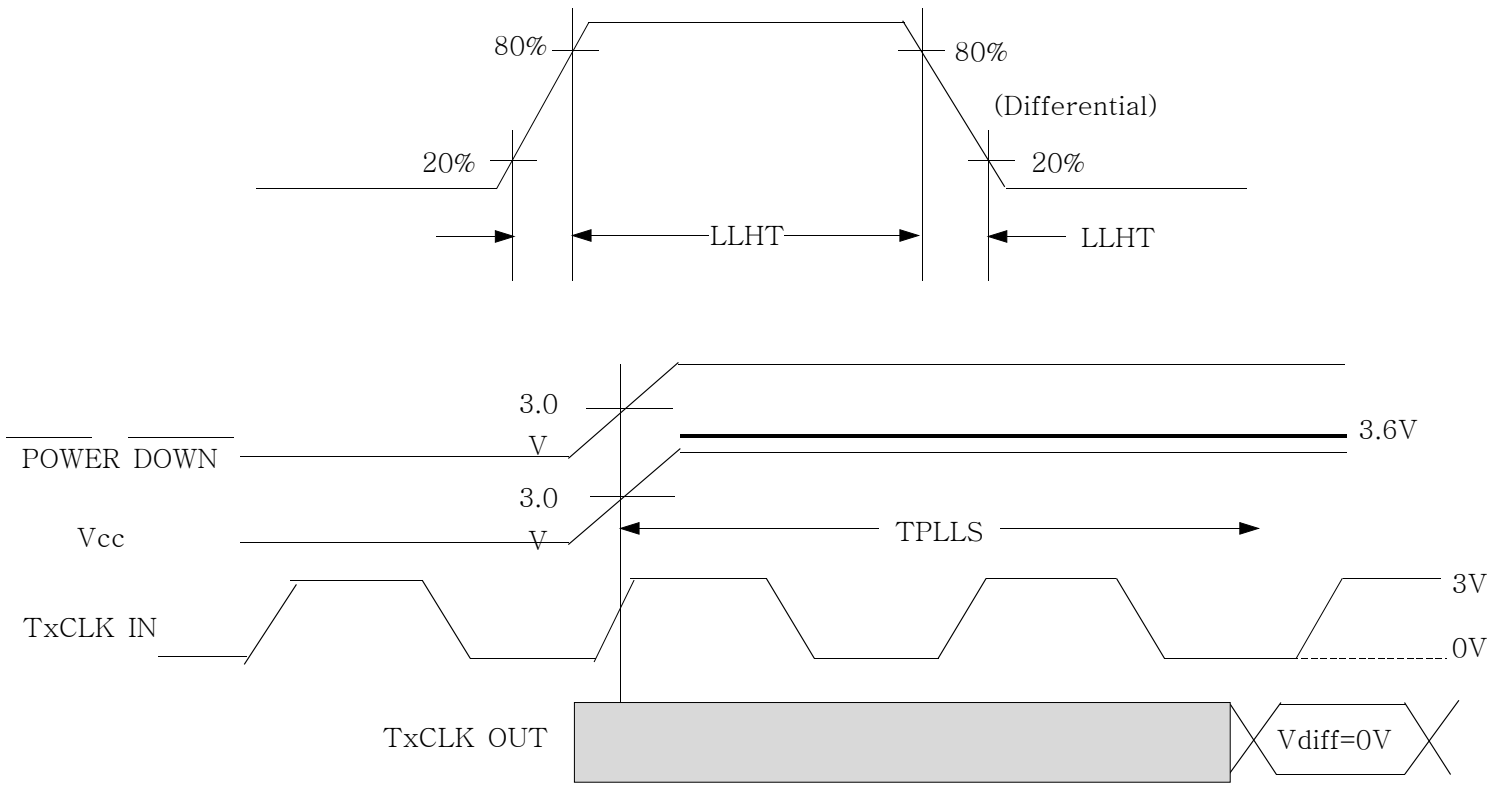


FIGURE 5. Transmitter Phase lock loop(PLL) SET-UP TIME

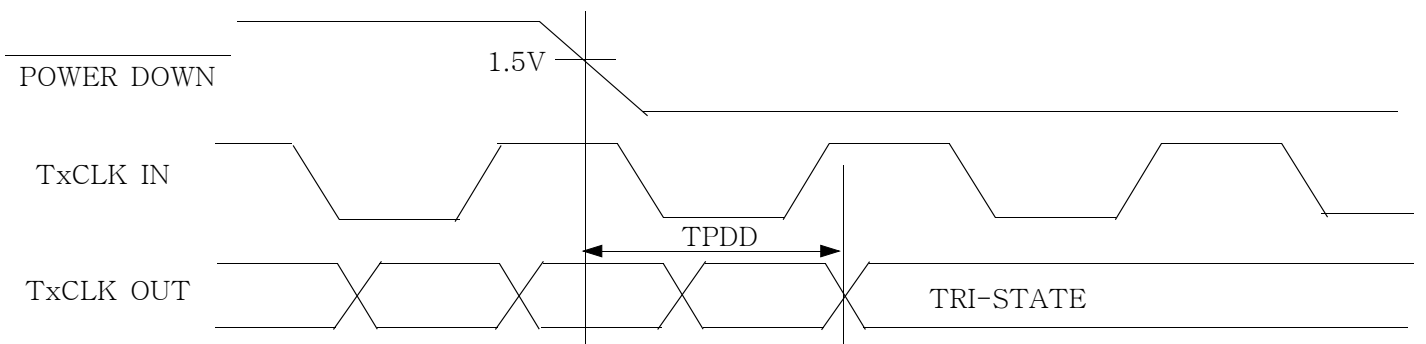


FIGURE 6. Transmitter Power down delay

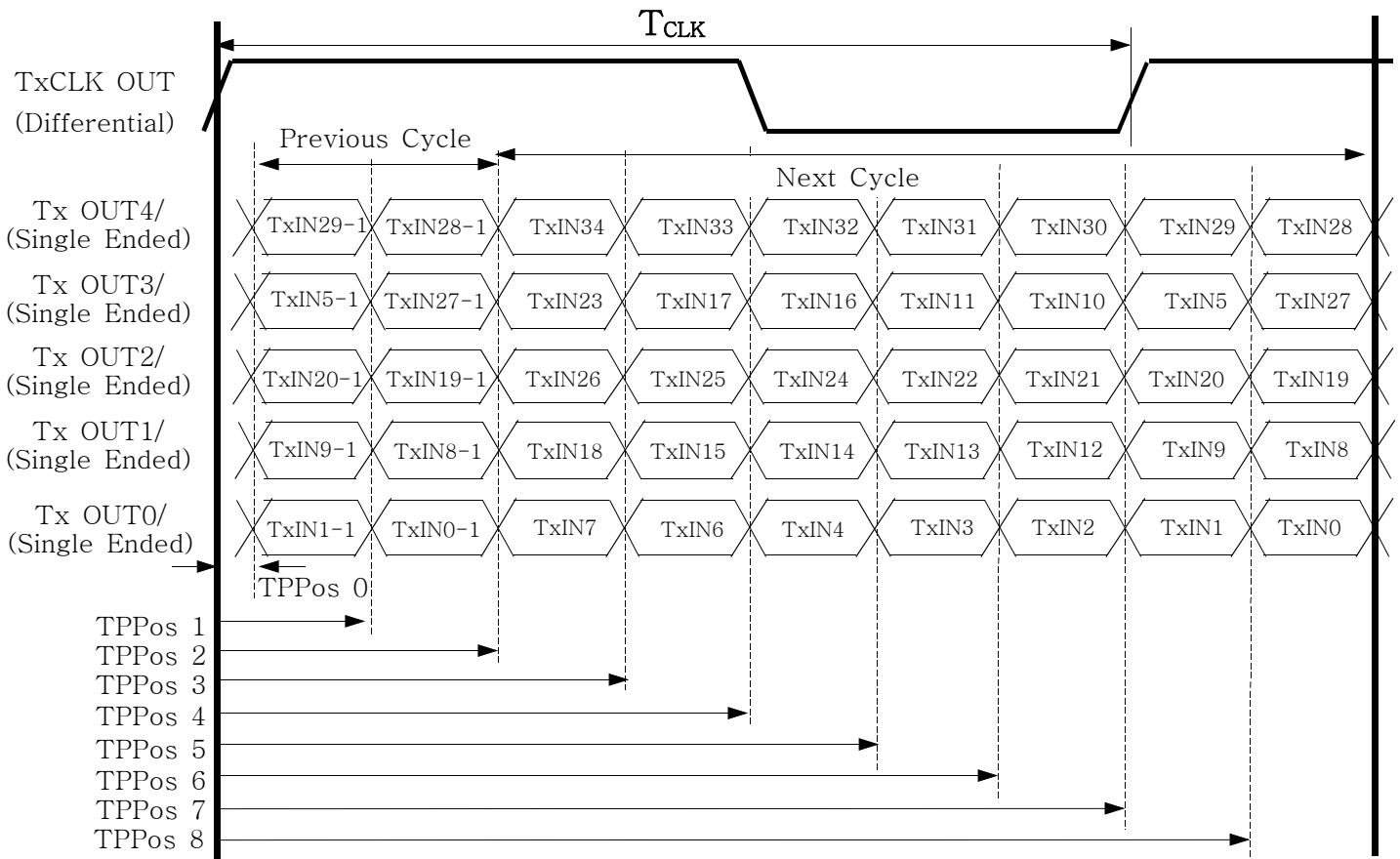


FIGURE 7. Transmitter LVDS OUTPUT PULSE POSITION MEASUREMENT

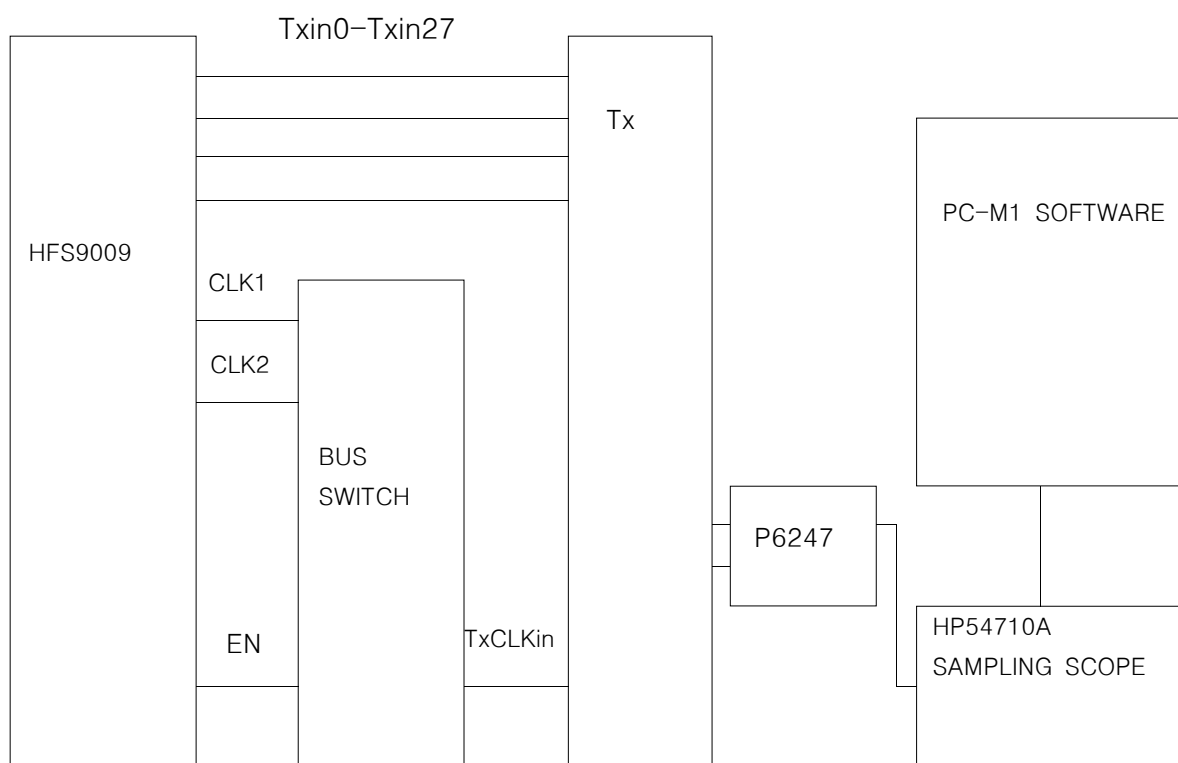


FIGURE 8. TJCC TEST SET-UP -DS90C385 SHOWN

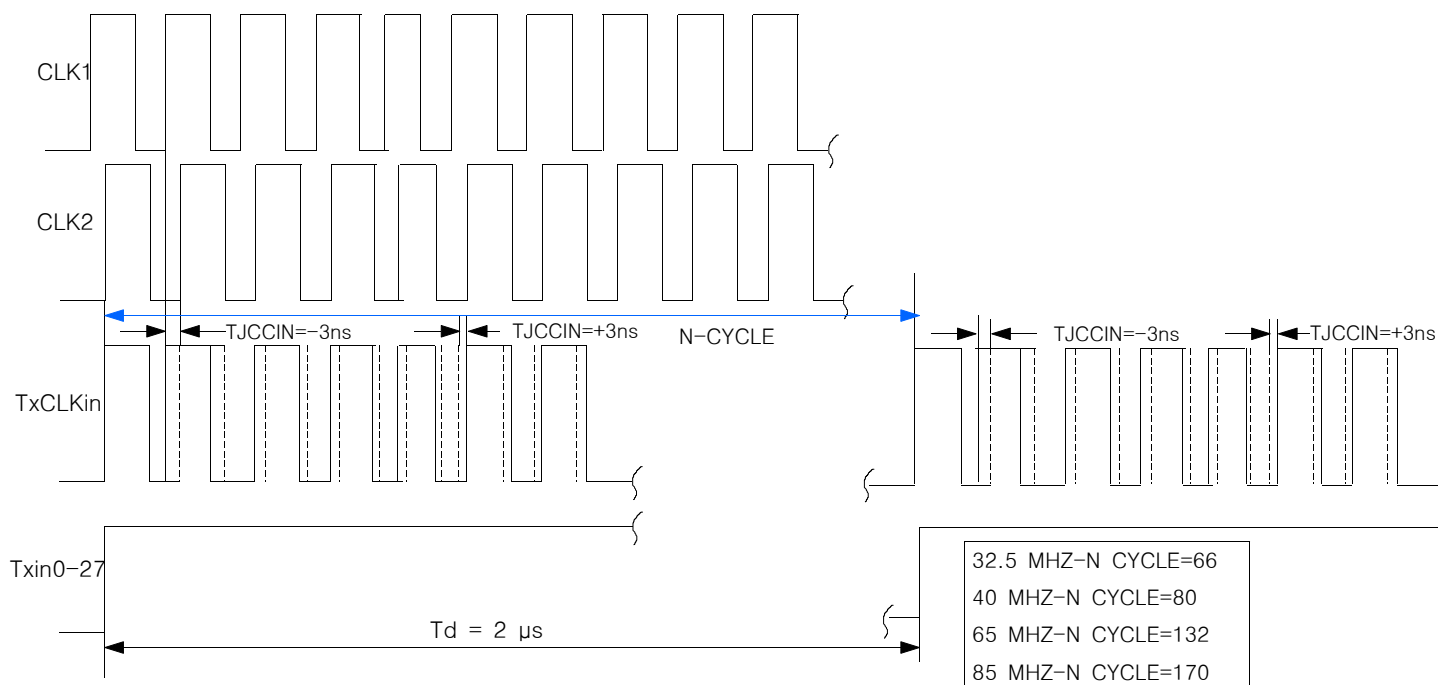


FIGURE 9. TIMING DIAGRAM OF THE INPUT CYCLE TO CYCLE CLOCK JITTER

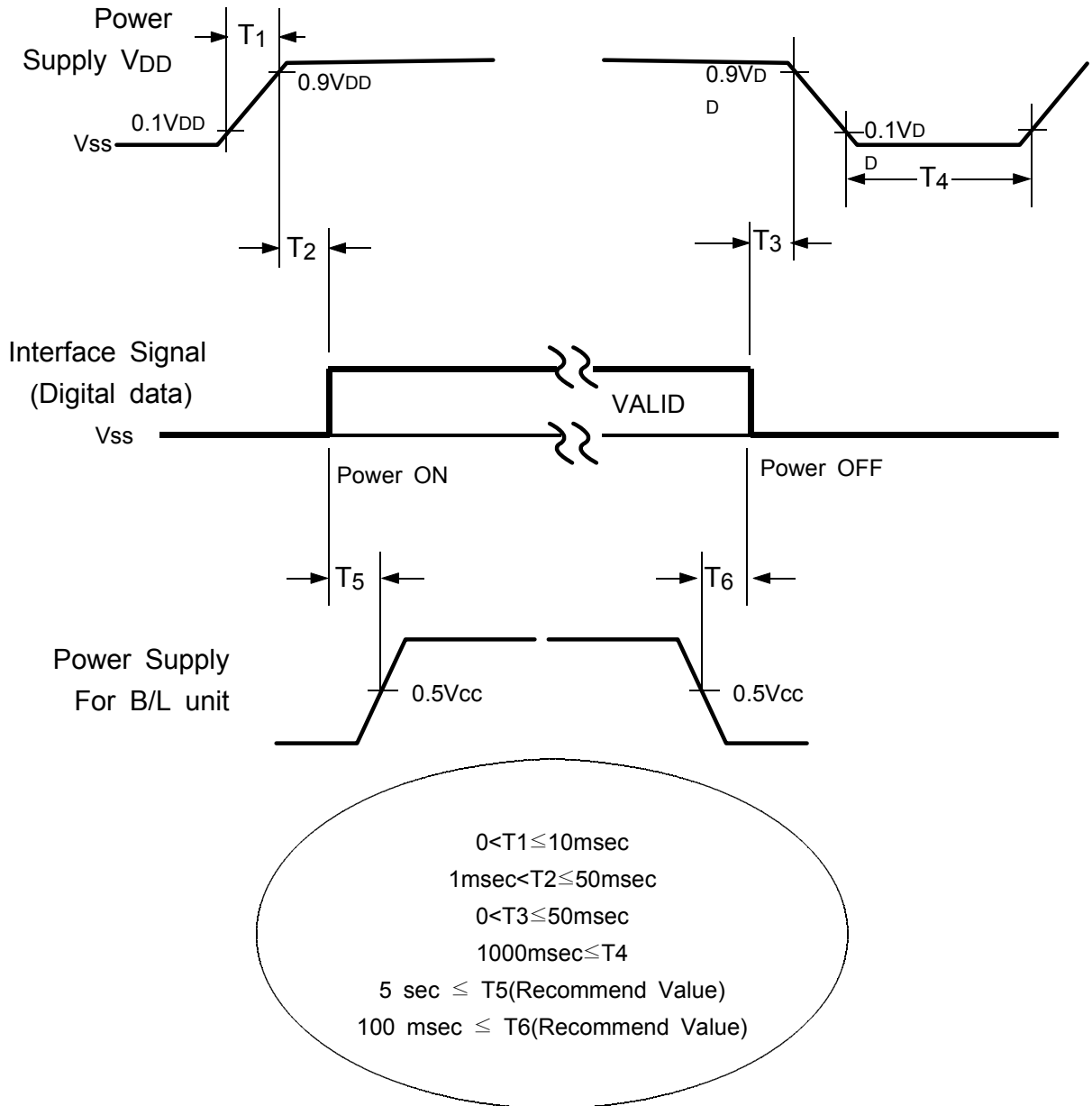
10.3 LVDS Interface

- LVDS Receiver : Tcon내장형
- JEIDA규격 채용

差動信號	LVDS pin	JEIDA
TxOUT/RxIN0	TxIN/RxOUT0	R4
	TxIN/RxOUT1	R5
	TxIN/RxOUT2	R6
	TxIN/RxOUT3	R7
	TxIN/RxOUT4	R8
	TxIN/RxOUT6	R9
	TxIN/RxOUT7	G4
TxOUT/RxIN1	TxIN/RxOUT8	G5
	TxIN/RxOUT9	G6
	TxIN/RxOUT12	G7
	TxIN/RxOUT13	G8
	TxIN/RxOUT14	G9
	TxIN/RxOUT15	B4
	TxIN/RxOUT18	B5
TxOUT/RxIN2	TxIN/RxOUT19	B6
	TxIN/RxOUT20	B7
	TxIN/RxOUT21	B8
	TxIN/RxOUT22	B9
	TxIN/RxOUT24	HSYNC
	TxIN/RxOUT25	VSYNC
	TxIN/RxOUT26	DEN
TxOUT/RxIN3	TxIN/RxOUT27	R2
	TxIN/RxOUT5	R3
	TxIN/RxOUT10	G2
	TxIN/RxOUT11	G3
	TxIN/RxOUT16	B2
	TxIN/RxOUT17	B3
	TxIN/RxOUT23	RESERVED
TxOUT/RxIN4	TxIN/RxOUT28	R0
	TxIN/RxOUT29	R1
	TxIN/RxOUT30	G0
	TxIN/RxOUT31	G1
	TxIN/RxOUT32	B0
	TxIN/RxOUT33	B1
	TxIN/RxOUT34	RESERVED

10.4 전원 온/오프 순서(Power ON/OFF Sequence)

: Latch-up이나 LCD 모듈의 DC operation을 막기위해 전원 온/오프 순서는 아래와 같아야 함.



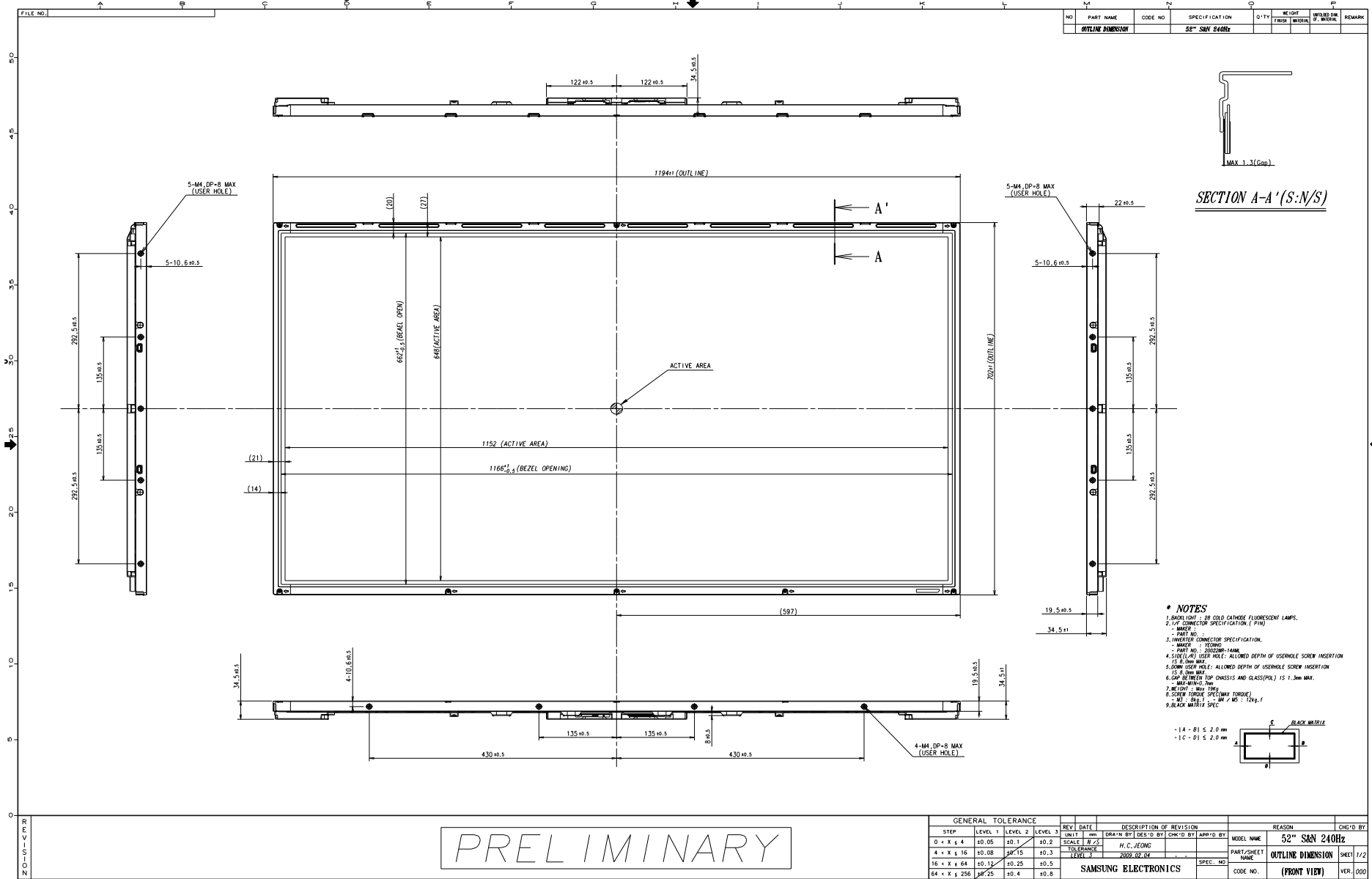
NOTE

- (1) 모듈에 신호를 인가하는 외부장치의 전원은 V_{DD} 와 같아야 한다.
- (2) LCD 동작 범위내에서 램프의 전압을 인가 할 것. LCD가 동작되기 전에 램프를 켜거나 램프를 끄기전에 LCD를 끌 때, 화면에 NOISE가 발생함..
- (3) V_{DD} 가 인가된 후 인터페이스 신호가 들어가지 않는 상태(Interface Signal High Impedence)로 장시간 두지 말 것.
- (4) Power Off후 재 Power On하기 전에 제품이 완전히 방전후 측정.

11. 신뢰성 수명 시험조건

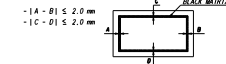
평가 항목	평가 조건	평가 수량
단기잔상	50 °C Mosaic pattern(9*10) 12hrs fix	8매
고온 평가	50 °C Mosaic pattern(9*10) 504hrs fix	8매
HTOL	50~55 °C, operating, 1000hrs	8매
LTOL	0 °C, operating, 1000hrs	4매
LTOL2	-20°C,-10°C 각 5hr 이상 방치 후 1hr 이상 on	4매
THB	40 °C/95%, operating, 500hrs	4매
HTS	70 °C, storage, 500hrs	4매
LTS	-30 °C, storage, 500hrs	4매
WHTS	60 °C/75%, storage, 500hrs	4매
ALTITUDE	0~40000ft 18hrs	2매
T/C	-20~60 °C(30Min), storage, 200cycle	4매
ESD	구동 접촉:±8 kV, 210 Point, 1회/Point 구동 비접촉:±15 kV ,210 Point,1회/Point 비구동 CDM :±10 kV , 9Point , 3회/Point	3매
진동	10~300Hz, 1.5G, 10minSR, XYZ, 30min/axis	3매
충격	30G, 11msec, ±XYZ 1time/axis	3매
분진	상온,상습 5시간 On/Off (5초분사, 5분 낙하)	2매
소음	전자기음 : 밴드별 소음값 만족할 것(Max 23dB) 열팽창 수축음 : Max 50dB (36dB 이상 10회 이하)	2매
TSS	-20 °C~60 °C , 10cycle , 80hr 1,10 cycle시 Input 전압 / 주파수 Min Max 확인	4매
HALT	-30~100 °C 15Grms	4매
Pallet 평가	진동→ 낙하 → 온습도	8매
Total		83매

12. Outline dimension(FRONT VIEW)



PRELIMINARY

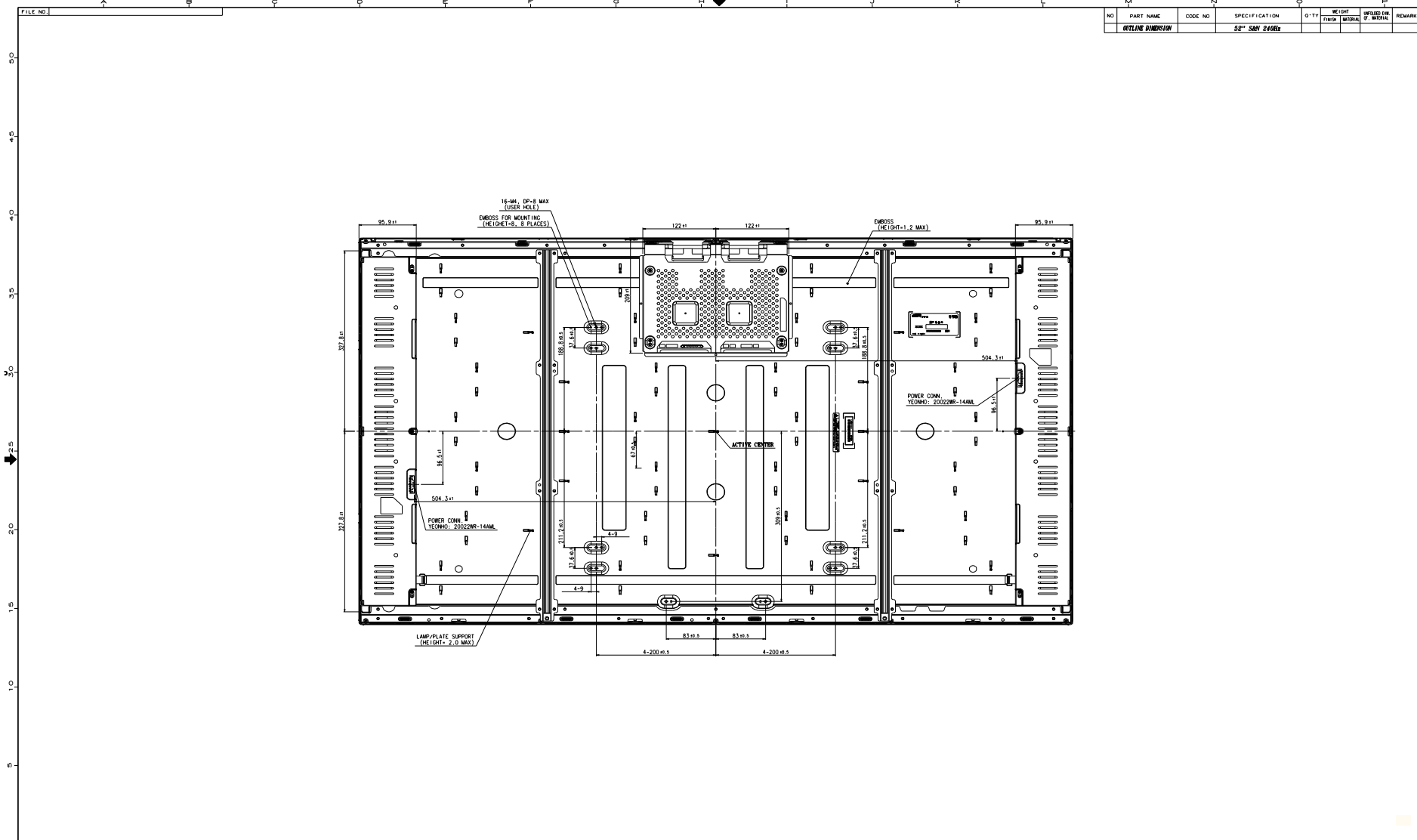
- * NOTES**
1. BACK LIGHT : 28 COLD CATHODE FLUORESCENT LAMPS.
 2. I/F CONNECTOR SPECIFICATION (I/FIN)
 - WAGER
 - PART NO. :
 3. INVERTER CONNECTOR SPECIFICATION
 - WAGER
 - PART NO. :
 4. SIDE (L/R) USER HOLE: ALLOWED DEPTH OF USERHOLE SCREW INSERTION IS 2.0mm MAX.
 5. DOWN USER HOLE: ALLOWED DEPTH OF USERHOLE SCREW INSERTION IS 2.0mm MAX.
 6. GAP BEZEL OPEN TOP CHASSIS AND GLASS(PPG) IS 1.3mm MAX.
 - MM UNIT: mm
 7. BEZEL : 1. MAX. THICK
 8. SCREW TORQUE SPEC (MAX TORQUE)
 - M2 : 0.8±1
 - M3 : 0.8±1
 9. BLACK MATRIX SPEC



GENERAL TOLERANCE			REV. DATE		DESCRIPTION OF REVISION		REASON		CHK'D BY
STEP	LEVEL 1	LEVEL 2	LEVEL 3	DATE	NO.	BY	DATE		
0 < X < 4	±0.05	±0.1	±0.2						
4 < X < 16	±0.08	±0.15	±0.3						
16 < X < 64	±0.12	±0.25	±0.5						
64 < X < 256	±0.25	±0.4	±0.8						

SCALE	DRAWN BY	DES'D BY	CHK'D BY	APP'D BY	MODEL NAME	REASON	CHK'D BY
1:1					52" S&N 240Hz		
TOLERANCE		W. C. JUNG			PART/SHEET NAME	OUTLINE DIMENSION	SHEET 1/2
LEVEL					SPEC. NO.	(FRONT VIEW)	VER. 000
SAMSUNG ELECTRONICS							

REAR VIEW



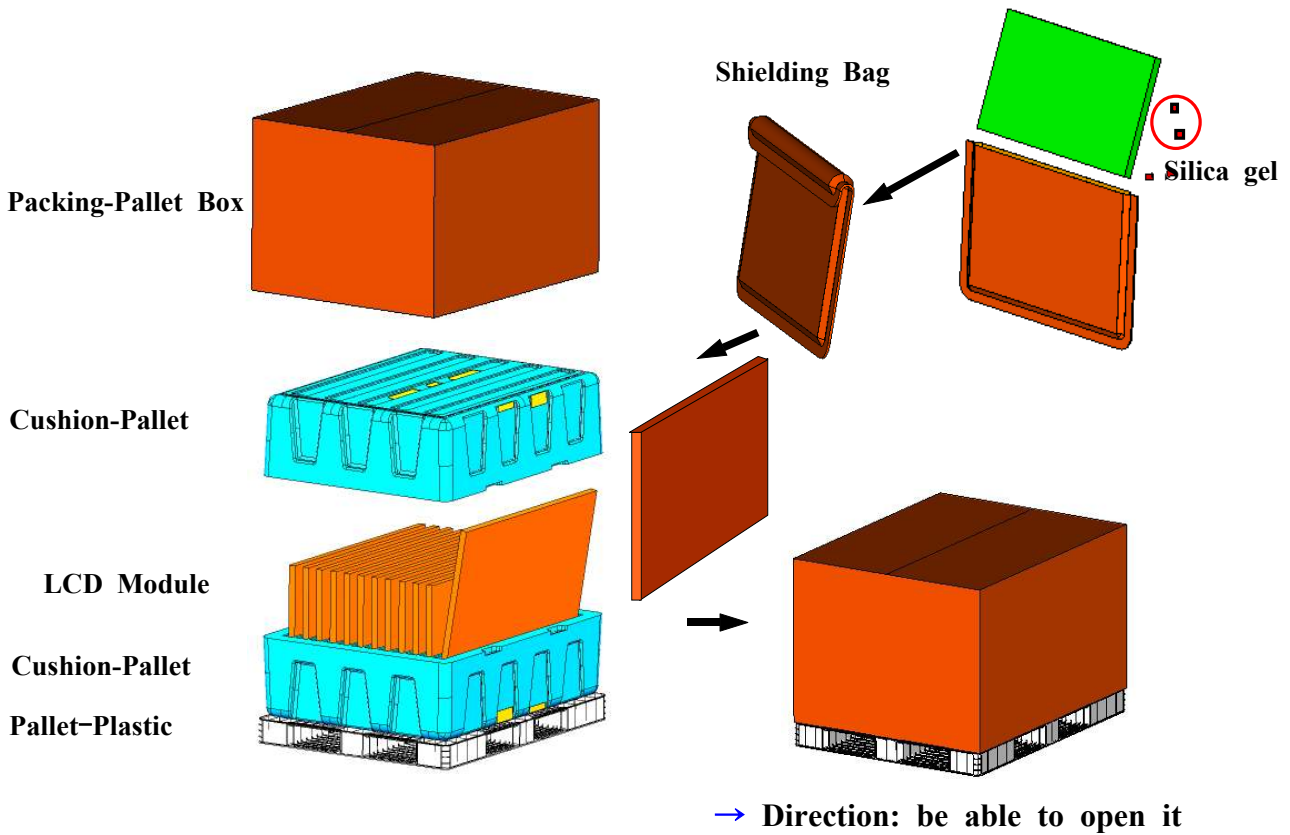
NO.	PART NAME	CODE NO.	SPECIFICATION	Q'TY	WEIGHT (TYP)	WEIGHT (MATERIAL)	WFOLED DIM. (P. INITIAL)	REMARK
	OUTLINE DIMENSION		52" S&N 240Hz					

PRELIMINARY

GENERAL TOLERANCE				REV. DATE		DESCRIPTION OF REVISION		REASON		CHK'D BY	
STEP	LEVEL 1	LEVEL 2	LEVEL 3	UNIT	mm	DRAWN BY	DESIGNED BY	CHK'D BY	APP'D BY	MODEL NAME	
0 x x 4	±0.05	±0.1	±0.2	SCALE	1:2.5	H. C. JEONG				52" S&N 240Hz	
4 x x 16	±0.08	±0.15	±0.3	TOLERANCE			2002.02.28			OUTLINE DIMENSION	SHEET 2/22
16 x x 64	±0.15	±0.25	±0.5	LEVEL	3					(REAR VIEW)	VER. 000
64 x x 256	±0.25	±0.4	±0.8			SAMSUNG ELECTRONICS					

13. PACKING

13.1 Packing flow



13.2 Packing Specification

Item	Specification	Remark
LCD Packing	12ea / (Packing-Pallet Box)	1. 228 Kg / LCD (12ea) 2. 15.6 Kg / Cushion-pallet (2ea) 3. 10.5 Kg / Packing-Pallet Box (1ea) >. Cushion-pallet Material : EPS >. Packing-Pallet Box Material : DW4
Pallet	1Box / Pallet	1. Pallet weight = 10kg >. Pallet Material : PAPER
Packing Direction	Vertical	
Total Pallet Size	H x V x height	1475mm(H) x 1150mm(V) x 995mm(height)
Total Pallet Weight	264.1kg	Pallet(10kg) + Module(19*12=228) + Cushion(up+botton=15.6kg) + Pallet-BOX(10.5kg)

14. MARKING & OTHERS

A nameplate bearing followed by is affixed to a shipped product at the specified location on each product.

(1) Parts number : **LTA520HH01-001**

(2) Revision : One letter

(3) Control : One letter

(4) Lot number : **8 P 7 E 123 01 A**
1 2 3 4 5 6 7

① 8 : Line

② P : Device

③ 7 : Year

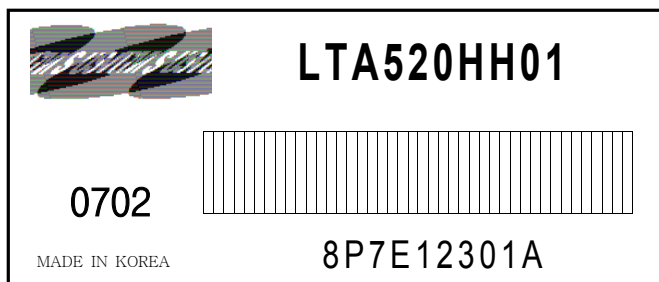
④ E : Month

⑤ 123 : LOT No.

⑥ 01 : GLASS No.

⑦ A : CELL No.

(5) Nameplate Indication



(6) Bar code marking for Customer

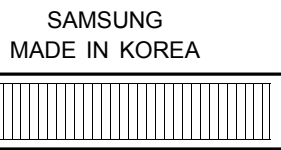
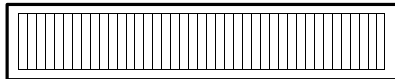
The bar code marking is attached to module backside.

- 1) MODEL NAME : LTA520HH01-001
- 2) SAMSUNG
- 3) MADE IN KOREA
- 4) PRODUCTION NUMBER
- 5) USER MODEL NAME

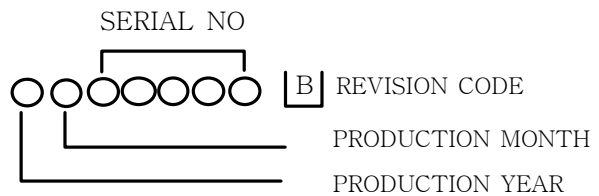
Bar code shows a) user model name, b) production number

a) User model name

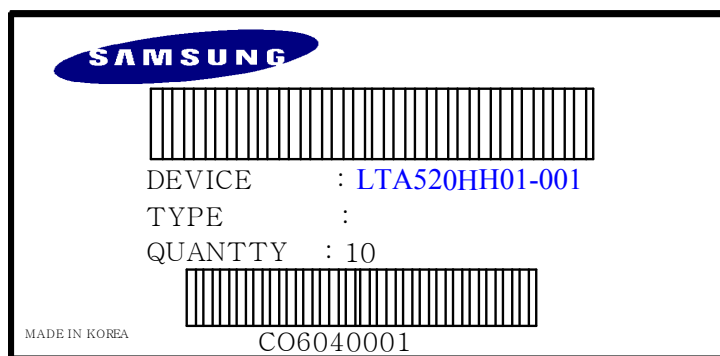
LTA520HH01-001



7430008B



(7) Packing box attach



15. General Precautions

15.1 Handling

- (a) When the module is assembled, It should be attached to the system firmly using every mounting holes. Be careful not to twist and bend the modules.
- (b) Refrain from strong mechanical shock and / or any force to the module. In addition to damage, this may cause improper operation or damage to the module and CCFT back-light.
- (c) Note that polarizers are very fragile and could be easily damaged. Do not press or scratch the surface harder than a HB pencil lead.
- (d) Wipe off water droplets or oil immediately. If you leave the droplets for a long time, Staining and discoloration may occur.
- (e) If the surface of the polarizer is dirty, clean it using some absorbent cotton or soft cloth.
- (f) The desirable cleaners are water, IPA(Isopropyl Alcohol) or Hexane. Do not use Ketone type materials(ex. Acetone), Ethyl alcohol, Toluene, Ethyl acid or Methyl chloride. It might permanent damage to the polarizer due to chemical reaction.
- (g) If the liquid crystal material leaks from the panel, it should be kept away from the eyes or mouth. In case of contact with hands, legs or clothes, it must be washed away thoroughly with soap.
- (h) Protect the module from static, it may cause damage to the CMOS Gate Array IC.
- (i) Use finger-stalls with soft gloves in order to keep display clean during the incoming inspection and assembly process.
- (j) Do not disassemble the module.
- (k) Do not pull or fold the lamp wire.
- (l) Do not adjust the variable resistor which is located on the module.
- (m) Protection film for polarizer on the module shall be slowly peeled off just before use so that the electrostatic charge can be minimized.
- (n) Pins of I/F connector shall not be touched directly with bare hands.

15.2 Storage

- (a) Do not leave the module in high temperature, and high humidity for a long time. It is highly recommended to store the module with temperature from 0 to 35C and relative humidity of less than 70%.
- (b) Do not store the TFT-LCD module in direct sunlight.
- (c) The module shall be stored in a dark place. It is prohibited to apply sunlight or fluorescent light during the store.

15.3 Operation

- (a) Do not connect,disconnect the module in the "Power On" condition.
- (b) Power supply should always be turned on/off by the item 6.3 "Power on/off sequence"
- (c) Module has high frequency circuits. Sufficient suppression to the electromagnetic interference shall be done by system manufacturers. Grounding and shielding methods may be important to minimize the interference.
- (d) The cable between the back-light connector and its inverter power supply shall be a minimized length and be connected directly . The longer cable between the back-light and the inverter may cause lower luminance of lamp(CCFT) and may require higher startup voltage(Vs).

15.4 Others

- (a) Ultra-violet ray filter is necessary for outdoor operation.
- (b) Avoid condensation of water. It may result in improper operation or disconnection of electrode.
- (c) Do not exceed the absolute maximum rating value. (the supply voltage variation, input voltage variation, variation in part contents and environmental temperature, and so on) Otherwise the module may be damaged.
- (d) If the module displays the same pattern continuously for a long period of time,it can be the situation when the image "Sticks" to the screen.
- (e) This module has its circuitry PCB's on the rear side and should be handled carefully in order not to be stressed.

16. 환경 유해물질 관리 기준

16.1 금지물질

아래에 제시하는 물질에 대해서는 부품 및 디바이스 등에 함유되는 일이 있어서는 안된다.
 표 16.1 법률에 의해 사용이 금지되어 있는 물질

물질명
Cadmium and cadmium 화합물*1
PBB(polybromobiphenyl)군, PBDE (polybrominated biphenyl ethers)군 *2
Polychlorinated biphenyl (PCB) 류
Polychlorinated naphthalene 류
Organic tin 화합물 (Tributyl tin category/Triphenyl tin category)
Asbestos
Azo화합물 (용해 후 표 8.3에 나와 있는 Amine을 생성하는 화합물. 이 화합물은 인체와 지속적으로 접촉하며 생산되는 제품의 부품으로는 사용 금지되어 있다.)

*1: 포장재료에 대해서는 수은, 카드뮴, 6가 크롬, 납의 중금속 불순물 허용농도가 합계 100ppm 미만이 되도록 한다.

*2: 직접 물질을 금지하는 법은 없으나, 독일의 다이옥신 규제를 따르기 위해 금지 물질로 분류된다.

카드뮴의 경우, 아래에 제시하는 부위에 대한 사용에 대해서는 현재 금지되어 있지 않으나, 향후 규제될 것이므로 적극적으로 전폐를 목표로 한다.

표16.2 규제할 카드뮴 및 기타 화합물의 용도와 전폐 목표

용도	전폐 목표
(a) DC 모터, 스위치, 릴레이, 브레이크 등 신뢰성을 요구하는 모든 기기의 전기 접점	2003년 3월말
(b) 형광표시장치에 함유되는 형광체	
(c) Ni-Cd 전지 (신규로 출시하는 것, 다망 이미 발매 중인 Ni-Cd 전지는 2007년 3월을 전폐목표로 한다.	
(d) 유리 및 유리도료의 안료, 염료	2004년 3월말

아조화합물 중에서 분해에 의해 표16.3에 제시하는 아민이 발생할 용도의 사용을 금지한다.

표 16.3 아조화합물의 분해에 의해 발생해서는 안되는 아민 일람

CAS No	아민
92-67-1	4-amonodiphenyl
92-87-5	Benzidine
95-69-2	4-chloro-o-toluidine
91-59-8	2-naphthylamine
97-56-3	o-aminoazotoluene
99-55-8	2-amino-4-nitrotoluene
106-47-8	p-chloroaniline
615-05-4	2,4-diaminoanisole
101-77-9	4,4'-diaminodiphenylmethane
91-94-1	3,3'-dichlorobenzidine
119-90-4	3,3'-dimethoxybenzidine
119-93-7	3,3'-dimethylbenzidine
838-88-0	3,3'dimethyl-4,4'-diaminodiphenylmethane
120-71-8	p-cresidine
101-14-4	4,4'-methylene-bis-(2-chloro aniline)
101-80-4	4,4'-oxideaniline
139-65-1	4,4'-thiodianiline
95-53-4	o-toluidine
95-80-7	2,4-tolluylenediamine
137-7-7	2,4,5-trimenthylaniline
90-04-0	o-anisidine

16.2 완전폐기 물질

다음의 물질은 표 16.5에 표기된 용도를 제외하고 어느 부품이나 장치에 함유되어서는 안 된다.

표 16.4 완전폐기물질

물질명
납 및 납 화합물
수은 및 수은 화합물
6가 크롬 화합물
PVC 및 PVC 혼합물
PBB, PBDE 이외의 유기브롬화합물
염소화 파라핀류 (염소계 난연제/가소제)

아래의 경우에 대해서는 현상황에서 대체기술이 미확립 상태이고, 부품의 기능 및 신뢰성을 확보하는데 있어서 해당부품의 계속사용이 부득이하다고 판단하여 표8.5의 완전폐기 기일까지 완전 폐기하는 것으로 한다.

다만, 대체재료의 기술확립이 가능해진 경우는 기한을 기다리지 않고 사용금지로 한다.

또한 대체기술이 없어 법규제의 규정에 의해 제외 및 예외가 인정된 경우는 기한을 재조정한다.

표 16.5 완전폐기물질에 대한 주요 용도 및 완전폐기 목표

물질명	용도	전폐목표
납 / 그 화합물	사용금지 : 아래 (a),(b),(c),(d),(e),(f),(g),(h),(i),(j),(k),(l),(m) 및 (n) 이외의 용도. 예컨대 포장재, 프린트배선판 등에 대한 안료 용도	
	(a) 액세서리를 포함한 제품의 외장부 (인체에 쉽게 접촉되는 부위)에의 사용 (플라스틱에 사용되는 안정제, 안료 등) (b) 선재피복에 사용하는 안정제, 안료 등 (c) 액세서리를 포함한 제품의 외장부에 사용하는 각종 합금 및 그 도장면 (d) 신규로 출시하는 소형 씰납전지	2003년 3월말
	(e) 부품의 외부전극·리드단자 등의 납땜처리 (전기부품/반도체 디바이스/히트싱크 등) (f) 부품·디바이스의 내부접속용 납땜, 고융점 납땜 (Pb 85wt% 미만의 주석/납땜) (g) 브라운관 이외의 광학유리에 함유된 납 (h) 납을 함유하는 각종 합금 (i) 도료, 잉크, 저항기의 저항체 (j) 불순물로서 납을 함유하는 각종 합금 다만, 아래 합금은 첨가물로서의 납의 함유가 허용된다. 합금 종류 납 함유 허용농도 강재 0.3wt% 미만 알루미늄합금 0.4wt% 미만 동합금 4wt% 미만 (k) 2003년 3월말 이전에 출시한 소형 씰납전지	2004년 3월말

16.3 플라스틱 중의 카드뮴 허용 농도

선재피복 등의 플라스틱에 카드뮴 및 그 화합물을 일절 참가해서는 안된다.

측정기의 검출한계, 오차, 자연계에 존재하는 불순물의 혼입을 고려하여 5ppm 미만으로 한다.

이 때의 전처리방법, 측정방법에 대해서는 BS EN 1122 「Plastics - Determination of cadmium - Wet decomposition method에 준한다.

측정은 유도결합 플라즈마 발광 분광 분석법(ICP-AES)을 표준으로 한다.

	(l) 부품·디바이스의 내부접속용 고융점납땀 (Pb 85wt% 이상 함유하는 주석/납땀) (m) 세라믹 압전소자에 함유된 납화합물 (n) 브라운관, 전자부품, 형광판에 사용되는 유리	예외
수은 / 그 화합물	사용금지 : 아래 (a),(b),(c) 및 (d) 이외의 용도. 예컨대 포장재, 수은전지, 시간계 등	
	(a) 소형형광등 : 1개당 수은함유량이 5mg 이상인 것. (b) 산화수은전지, 알칼리·망간 버튼전지, 공기전지	2004년 3월말
	(c) 소형형광등 : 1개당 수은함유량이 5mg 미만인 것. (d) 소형형광등, 직관형광등 이외의 램프	예외
6가 크롬 화합물	사용금지 : 아래 이외의 용도	
	도금, 안료 등의 성분으로 함유되는 것	2004년 3월말
폴리염화비닐 / 그 혼합물	폴리염화비닐을 가지는 모든 부품·디바이스 주요 용도로써 기내배선용 비닐전선, 전원코드, 외부접속코드, 기타 코드류를 가지는 유니트 등. 다만, 안전규격의 규제를 받는 것에 대해서는 소니측이 확인한 후에 계속하여 사용하는 경우가 있다.	2004년 3월말
PBB/PBDE 이외의 유기취소화합물	프린트배선판, 외광 등 대형부품. (안전성이 확인된 대체 난연제를 적용할 수 없는 경우, 사용을 인정한다)	2003년 3월말
	상기 이외의 부위 (안전성이 확인된 대체 난연제를 적용할 수 없는 경우, 사용을 인정한다)	2004년 3월말

16.4 방출을 규제하는 물질

표16.6 방출을 규제하는 물질

물질명	방출 농도	주요 용도
포름알데히드	대기 중 농도 10m ³ 이상의 기밀시험실에서 0.1ppm 이하	모든 목재재료 및 목제품

16.5 부품, 디바이스 제조시에 사용해서는 안되는 물질

표16.7 부품, 디바이스 제조시에 사용해서는 안되는 물질

물질명
[오존층을 파괴하는 물질] CFC(chlorofluorocarbon), HCFC(hydrochlorofluorocarbon), methyl bromide, 1,1,1-trichloroethane, carbon tetrachloride
[Chlorine 유기 용매] 1,1,2-trichloroethane, 1,2-dichloroethane, 1,1-dichloroethylene, 1,2-dichloroethylene, methylene chloride, chloroform, trichloroethylene, tetrachloroethylene