

## 基于太阳能应用的线性锂离子电池充电器

### 特性

- ❖ 高达 **600mA** 的可编程充电电流
- ❖ 无需 **MOSFET**、检测电阻或隔离二极管
- ❖ 恒定电流/恒定电压操作，并具有可在无过热危险的情况下实现充电速率最大化的热调节功能
- ❖ 直接从 **USB** 端口给单节锂离子电池充电
- ❖ 精度达到 **1%** 的 **4.2V** 预设充电终止电压
- ❖ 用于电池电量检测的充电电流监控器输出
- ❖ 自动再充电
- ❖ 充电状态输出引脚
- ❖ **C/10** 充电终止
- ❖ 待机模式下的供电电流为 **55µA**
- ❖ **2.9V** 涓流充电
- ❖ 软启动限制浪涌电流
- ❖ 防电池反接
- ❖ 支持太阳能充电
- ❖ **SOT23-6** 封装

### 应用范围

- ❖ 移动电话, **PDA**s, **MP3** 播放器
- ❖ **USB 3G** 数据卡
- ❖ 电池充电电路
- ❖ 蓝牙应用
- ❖ 其它手持设备
- ❖ 太阳能锂电池充电设备

### 描述

YX8904 是一款完整的基于太阳能应用的单节锂离子电池采用恒定电流/恒定电压线性充电器，并带有电池正负极反接保护功能，可减少在装配过程导致电池反接引起的芯片损坏。其 SOT23-6 封装与较少的外部元件数目使得 YX8904 成为便携式应用的理想选择。YX8904 适合于太阳能供电应用，同时也适合 USB 电源和适配器电源工作。

由于采用了内部 PMOSFET 架构，加上防倒充电路，所以不需要外部检测电阻和隔离二极管。热反馈可对充电电流进行调节，以便在大功率操作或高环境温度条件下对芯片温度加以限制。充电电压固定于 4.2V，而充电电流可通过一个电阻进行外部设置。当充电电流在达到最终浮充电压之后降至设定值 1/10 时，YX8904 将自动终止充电循环。

当输入电压（交流适配器或 USB 电源或太阳能电池板）被拿掉时，YX8904 自动进入一个低电流状态，将电池漏电流降至 2µA 以下。也可将 YX8904 置于待机模式，从而将供电电流降至 55µA。YX8904 的其它特点包括充电电流监控器、欠压闭锁、自动再充电和两个用于指示充电结束和输入电压接入的状态引脚。

YX8904 内部集成有防电池反接保护电路，可防止应用中电池反造成的芯片损坏。

YX8904采用绿色环保的SOT23-6封装以及最少3个外围器件可有效减小电路PCB布板空间。YX8904可工作于-40°C to +85°C。

### 典型应用

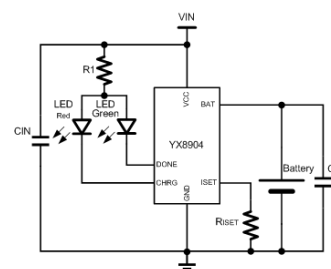
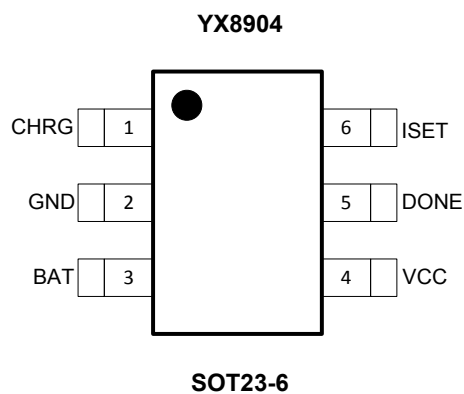


图 1. 典型应用电路

**订购信息**

器件型号	订购号	封装描述	环境温度	封装标记	包装选择	包装数量
YX8904	YX8904ST26R	SOT23-6	-40°C to +85°C		Tape and Reel	3000

**引脚信息**

**表 1. 引脚描述**

引脚	名称	引脚功能描述
1	CHRG	开漏输出的充电状态指示端
2	GND	地
3	BAT	充电电流输出引脚
4	VCC	电源输入引脚
5	DONE	开漏输出的充电完成指示端
6	ISET	恒流充电电流设置和充电电流监测端

## 绝对最大额定范围

描述		范围	单位
电源电压 (VCC)		-0.3 ~ 6.5	V
BAT引脚		-4.5 ~ 5.5	V
其它引脚		-0.3 ~ 6.5	V
存储温度范围		-65 ~ +150	°C
结温		150	°C
焊接温度		260	°C
静态放电 (ESD)	HBM ( Human Body Mode )	2000	V
	MM (Machine Mode )	400	V
	CDM ( Charge Device Mode )	1000	V

## 热损耗信息

描述		范围	单位
封装热阻 ( $\theta_{JA}$ )	SOT23-6	190	°C/W
功耗, $P_D@T_A=25^\circ\text{C}$	SOT23-6	0.65	W

## 推荐工作条件

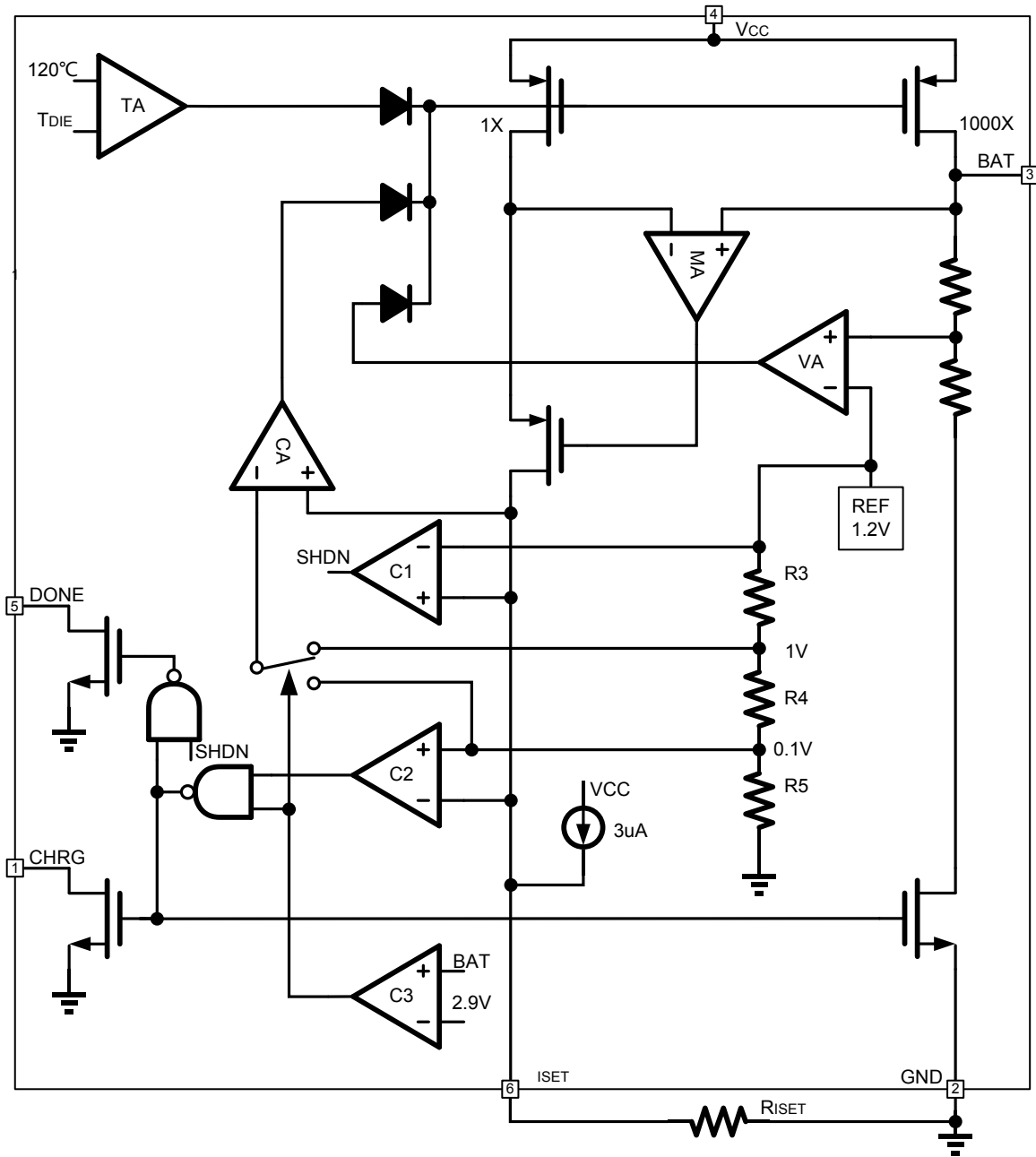
描述		范围	单位
工作结温		-40 ~ 125	°C
工作环境温度		-40 ~ 85	°C
电源电压		+4.3 ~ +5.5	V
连续输出电流 (SOT23-6)		600	mA

## 电特性

( $V_{IN} = 5.0V$ ,  $T_A = 25^\circ C$ , 除非特别说明。)

参数	符号	测试条件	最小值	典型值	最大值	单位
输入电源电压	$V_{CC}$		4.5	5	5.5	V
静态电流	$I_Q$	充电模式, $R_{ISET}=10k$		150	500	$\mu A$
		待机模式(充电终止)		55	100	$\mu A$
		停机模式( $R_{ISET}$ 未连接, $V_{CC} < V_{BAT}$ , or $V_{CC} < V_{UV}$ )		55	100	$\mu A$
稳定输出(浮充)电压	$V_{FLOAT}$	$0^\circ C \leq T_A \leq 85^\circ C$ , $I_{BAT} = 40mA$	4.158	4.200	4.242	V
BAT 引脚电流	$I_{BAT}$	$R_{ISET} = 10k$ , 电流模式	0	100	110	mA
		$R_{ISET} = 2.5k$ , 电流模式	0	400	420	mA
		$R_{ISET} = 2k$ , 电流模式	0	500	520	mA
		待机模式, $V_{BAT} = 4.2V$	0	-2.5	-6	$\mu A$
		停机模式 ( $R_{ISET}$ 未连接)		$\pm 1$	$\pm 2$	$\mu A$
		睡眠模式, $V_{CC} = 0V$		-1	-2	$\mu A$
涓流充电电流	$I_{TRIKL}$	$V_{BAT} < V_{TRIKL}$ , $R_{ISET} = 10K$	10	15	20	mA
涓流充电门限电压	$V_{TRIKL}$	$R_{ISET} = 10k$ , $V_{BAT}$ 上升	2.8	2.9	3.0	V
涓流充电迟滞电压	$V_{TRHYS}$	$R_{ISET} = 10k$	60	80	100	mV
VCC欠压闭锁门限电压	$V_{UV}$	$V_{CC}$ 从低到高	4.1	4.3	4.5	V
VCC欠压闭锁迟滞电压	$V_{UVHYS}$		150	200	300	mV
VCC-VBAT闭锁门限电压	$V_{ASD}$	$V_{CC}$ 从低到高	60	100	140	mV
		$V_{CC}$ 从高到低	5	30	50	mV
C/10终止电流门限	$I_{TERM}$	$R_{ISET} = 10k$	8	10	12	mA
		$R_{ISET} = 2.0k$	30	40	50	mA
ISET引脚电压	$V_{ISET}$	$R_{ISET} = 10k$ , 电流模式	0.9	1.0	1.1	V
CHRG引脚输出低电压	$V_{CHRG}$	$I_{CHRG} = 5mA$		0.3	0.6	V
DONE引脚输出低电压	$V_{CHRG}$	$I_{DONE} = 5mA$		0.3	0.6	V
再充电电池门限电压	$\Delta V_{RECHRG}$	$V_{FLOAT} - V_{RECHRG}$	100	150	200	mV
限定温度模式中的结温	$T_{LIM}$			145		$^\circ C$
功率FET导通电阻	$R_{ON}$			650		m $\Omega$
软启动时间	$t_{SS}$	$I_{BAT} = 0$ to $I_{BAT} = 1000V/R_{ISET}$		20		ms
再充电比较器滤波时间	$t_{RECHARGE}$	$V_{BAT}$ 高至低	0.8	1.8	4.0	ms
终止比较器滤波时间	$t_{TERM}$	$I_{BAT}$ 降至 $I_{CHG}/10$	0.8	1.8	4.0	ms
ISET引脚上拉电流	$I_{ISET}$			1.0		$\mu A$
手动停机门限电压	$V_{MSD}$	ISET引脚电平上升	3.40	3.50	3.60	V
		ISET引脚电平下降	1.90	2.00	2.10	V

功能框图





## 充电状态指示

YX8904集成两个开漏输出的状态指示引脚CHRG和DONE。当YX8904处于充电状态时，CHRG输出下拉，其它状态CHRG输出高阻态。充电完成时，DONE输出下拉。当电池温度异常时，CHRG和DONE都输出高阻态。如果BAT引脚接一个10μF电容并且电池不连接，绿色LED与红色LED将以1-4s的周期闪烁。

充电器状态	红色 LED CHRG	绿色 LED DONE
充电	亮	灭
充电终止	灭	亮
欠压闭锁、电池反接或电池未连接	灭	灭
BAT引脚接10uF电容且电池未连接	绿色LED与红色LED将以1-4s的周期闪烁	

## 电池反接保护

YX8904内部集成了电池反接保护电路，可有效防止在装配或应用中电池反接导致的芯片损坏。当BAT引脚电压低于GND电压70mV，判断为电池反接，关闭内部充电回路；当BAT引脚电压回升至低于GND电压30mV，判断为电池正常接入，此时如果BAT引脚电压低于涓流充电阈值，则进入涓流充电状态，如果BAT引脚电压大于涓流充电阈值，则进入恒流充电状态。

## 太阳能充电

YX8904内置电源识别电路，能够判断输入电源是适配器电源还是太阳能电源，当输入电源为适配器或USB接口时，充电电流符合充电电流设置方式的恒流充电，充电电流与ISET端口的电阻设定。当输入电源为太阳能电池时，由于太阳能电池的供电能力有限，YX8904能够识别出太阳能电池充电，自动切换到太阳能充电模式，充电电流自适应太阳能电池的供电电流，直到锂电池电压达到4.2V，停止充电。在太阳能电池充电模式下，C/10终止充电和涓流充电功能将失效。

## 热限制

如果芯片温度升高到预设值145℃，内部热反馈环路将减小充电电流。该功能可防止YX8904过热，并允许用户提高给定电路板功率处理能力的上限而没有损坏YX8904

的风险。在保证充电器将在最坏情况下自动减小电流的前提下，可根据典型（而不是最坏情况）环境温度来设定充电电流。

## 欠压闭锁 (UVLO)

一个内部欠压闭锁电路对输入电压进行监控，并在VCC升至欠压闭锁门限以上之前使充电器保持在停机模式。UVLO电路将使充电器保持在停机模式。如果UVLO比较器发生跳变，则在VCC升至比电池电压高100mV之前充电器将不会退出停机模式。

当输入电源电压略高于UVLO电压充电时，YX8904将会进入太阳能充电模式，此时C/10终止充电与涓流充电功能失效，在适配器或USB供电应用中，建议输入电源电压不低于4.8V。

## 自动再充电

一旦充电循环被终止，YX8904立即采用一个具有1.8ms滤波时间的比较器来对BAT引脚上的电压进行连续监控。当电池电压降至4.05V（大致对应于电池容量的80%至90%）以下时，充电循环重新开始。这确保了电池被维持在（或接近）一个充满电状态，并免除了进行周期性充电循环启动的需要。在再充电循环过程中，CHRG引脚输出进入一个强下拉状态。

## 稳定性考虑

只要电池与充电器的输出端相连，恒定电压模式反馈回路就能够在未采用一个外部电容的情况下保持稳定。在没有接电池时，为了减小纹波电压，建议采用一个输出电容。当采用大数值的低ESR陶瓷电容时，建议增加一个与电容串联的1Ω电阻。如果使用钽电容，则不需要串联电阻。

在恒定电流模式中，位于反馈环路中的是ISET引脚，而不是电池。恒定电流模式的稳定性受ISET引脚阻抗的影响。当ISET引脚上没有附加电容，R<sub>ISET</sub>选择高达20k时充电器可以稳定。然而ISET节点的额外电容会减小设定电阻的最大容许阻值。ISET引脚上的极点频率应保持在100kHz以上。因此，如果ISET引脚存在一个容性负载，C<sub>ISET</sub>，则可采用下式来计算R<sub>ISET</sub>的最大电阻值：

$$R_{ISET} \leq \frac{1}{2\pi \cdot 10^5 \cdot C_{ISET}}$$

用户更感兴趣的是充电电流而不是瞬态电流。例如，如果一个运行在低电流模式的开关电源与电池并联，则从

BAT引脚流出的平均电流通常比瞬态电流脉冲更加重要。在这种场合，可在ISET引脚上采用一个简单的RC滤波器来测量平均的电池电流（如图3所示）。在ISET引脚和滤波电容之间增设了一个10k的电阻以确保稳定性。

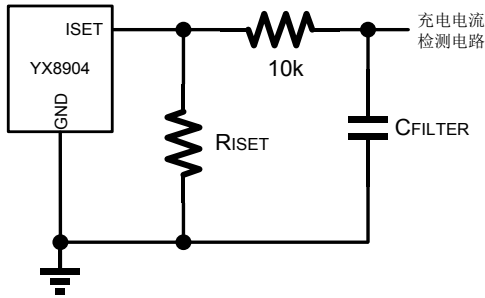


图3 隔离ISET引脚上的容性负载和滤波器

### 功耗考虑

芯片结温依赖于环境温度、PCB布局、负载和封装类型等多种因素。功耗与芯片结温可根据以下公式计算：

$$P_D = R_{DS(ON)} \times I_{OUT}^2$$

根据 $P_D$ 结温可由以下公式求得：

$$T_J = P_D \times \theta_{JA} + T_A$$

其中

$T_J$  是芯片结温，

$T_A$  是环境温度，

$\theta_{JA}$  是封装热阻

### 典型应用

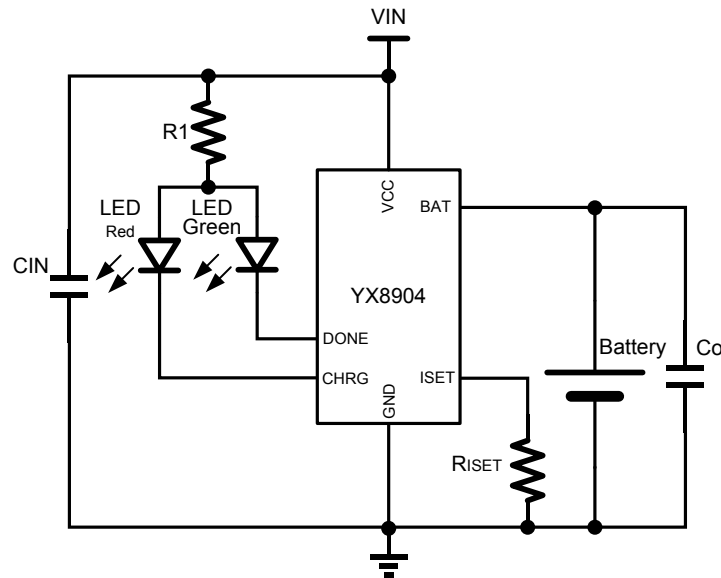
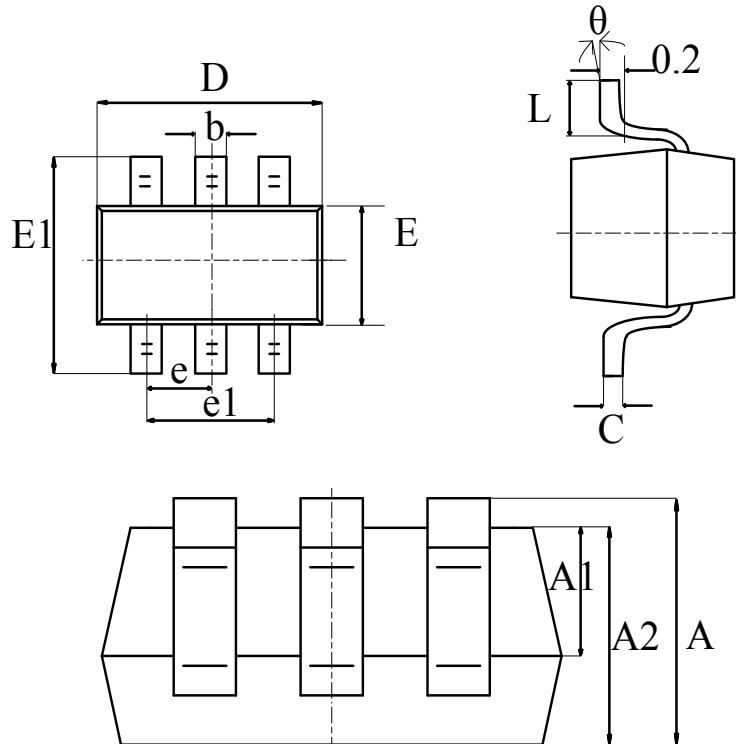


图 4. 典型应用电路



封装描述

SOT23-6 package mechanical drawing



symbol	dimensions			
	millimeters		inches	
	min	max	min	max
A	1.050	1.250	0.041	0.049
A1	0.000	0.100	0.000	0.004
b	0.300	0.500	0.012	0.020
C	0.100	0.200	0.004	0.008
D	2.820	3.020	0.111	0.119
E	1.500	1.700	0.059	0.067
E1	2.650	2.950	0.104	0.116
e	0.950 (BSC)		0.037 (BSC)	
e1	1.800	2.000	0.071	0.079
L	0.300	0.600	0.012	0.024
θ	0°	8°	0°	8°